

**MEMÒRIA  
2022/2023**

**LÍNIES  
D'ACTUACIÓ  
2024-2026**



Associació  
**ARAPDIS**  
Des de 1989



# ÍNDEX

- 4** PRÒLEG
- 7** PRESENTACIÓ
- 8** PRINCIPIS BÀSICS I MODEL D'ACTUACIÓ
- 10** QUI SOM I QUÈ FEM
- 11** QUINS SÓN ELS NOSTRES VALORS, LA NOSTRA MISSIÓ I VISIÓ
- 12** ORGANIGRAMA INSTITUCIONAL
- 13** LES NOSTRES SÒCIES I SOCIS
- 14** JUNTA DIRECTIVA
- 16** SERVEIS DE SALUT MENTAL COMUNITÀRIA
- 17** PROGRAMES SOCIOCULTURALS I COMUNITARIS
- 18** INTERVENCIÓ EN SALUT MENTAL AMB LES FAMÍLIES
- 19** MOSTRA DE PROJECTES DESENVOLUPATS 2022/2023
- 20** PROJECTES DE SENSIBILITZACIÓ, PREVENCIÓ I INCLUSIÓ SOCIAL
- 21** COL·LABORACIONS AMB
- 25** JORNADES "PARLEM OBERTAMENT"
- 26** MÉS PROJECTES I ACTIVITATS
- 28** ENTITATS COL·LABORADORES
- 29** MOSTRA D'ACTIVITATS, DOCÈNCIA, FORMACIÓ I RECERCA  
PROGRAMA FORMATIU "REACTIVA EL TEU FUTUR"  
ACTIVITATS I CONVENIS
- 35** INFORMACIÓ ECONÒMICA 2022-2023
- 36** PERFIL DE LA PERSONA USUÀRIA ATESA
- 37** PERFILS PERSONES USUÀRIES, PROFESSIONALS I GÈNERE
- 38** PROCÉS D'ATENCIÓ, PIRR
- 39** COORDINACIÓ EXTERNA
- 40** OBJECTIUS DE DESENVOLUPAMENT SOSTENIBLE
- 41** LÍNIES D'ACTUACIÓ 2024-2025
- 43** SUPORTS, ALIANCES I COL·LABORACIONS
- 44** CONTACTE



# Pròleg

Comencem aquest pròleg, fent una ullada enrere i veient com ha canviat la societat en la qual vivim. Donant-nos compte com els Trastorns Mentals (TM) estan a l'ordre del dia, per culpa d'una pandèmia que ha deixat a molts afectats tant de Salut en general com de Salut Mental (SM).

Hem de reconèixer que ens veiem abandonats per un compromís social que mai arriba enlloc, una crisi financera que escau en els més necessitats i una pèrdua de valors humans.

El Trastorn Mental (TM), tradicionalment era una cosa que passava al veí o al familiar d'un conegut, en tenir assegurat per l'OMS, que 1 de cada 4 persones, desenvoluparà un problema d'SM, la societat està més oberta per a començar a donar respostes.

Hem de superar el relat del drama i pensar en la persona afectada com un ser social que necessita complir el seu rol per a aconseguir el seu benestar.

Sens dubte, la societat de la Informació, l'exigència, la pressió, la competitivitat, són mitjans agressius per a les persones més vulnerables.

Volem aprofitar l'ocasió, per citar unes xifres, que ens poden ajudar a reaccionar sobre la Discapacitat (D) en general, la Salut Mental (SM) en particular i el Malalt Mental (EM) especialment:

- 450 milions de persones en el món estan afectades per un TM.
- Els TM seran la principal discapacitat en el món l'any 2030.
- Una de cada 4 persones patirà un TM al llarg de la seva vida.
- Més d'un 1% de la població desenvoluparà un tipus d'esquizofrènia.
- Un 50% dels TM comencen abans dels 15 anys i un 75% abans dels 18 anys.
- El suïcidi és la segona causa de mort entre els 15 i 30 anys, fins a 1 milió de morts a l'any en el món.
- Segons l'OMS, un 9% de la població té algun tipus de problema en SM i un 25% ho tindrà en algun moment de la seva vida.
- Uns 25 milions de persones sofreixen esquizofrènia en el món.
- A Espanya, més d'un 3% de la població adulta sofreix un TM, superen el milió de persones. El seu cost social són 3.500 milions d'euros i el TM és el més costós, amb un 35% de la despesa total.
- 8 de cada 10 persones amb TM no tenen treball, estan a la cua de la desocupació en la discapacitat.



Segons Sòcrates: "El coneixement comença en el que ens sorprèn, l'únic veritable coneixement és saber que no sabem res".

És per això que neix ARAPDIS, per a desenvolupar una experiència pionera i avantguardista, - fa ja 34 anys des de la seva constitució, al 1989- 14 anys després d'altres etapes de gestió d'altres entitats per part del seu fundador, que és quan es crea aquesta experiència completa i integral, fins als actuals 42 anys de trajectòria professional.

Amb un model assistencial ampli i complet amb diferents recursos integrats i coordinats de tipus Psicosocial, Pluridisciplinari i Comunitari, per a crear consciència de malaltia i necessitat de tractament, amb un "Model d'Intervenció Integral de Prevenció, Atenció, Rehabilitació, Capacitació i Integració Sociolaboral i Cultural en la Comunitat i amb la Comunitat".

Com deia Sigmund Freud: "He estat una persona afortunada en la vida, res m'ha resultat senzill", i així han passat per ARAPDIS durant aquests 34 anys, més de 5.000 perones, dels quals 645 persones han obtingut un contracte de treball en els CETs (centres Especials de Treball), juntament amb les seves famílies i el seu entorn, persones afectades per diferents problemes severes de Salut Mental i dèficits Psicosocials.

Com també deia Albert Einstein: "No es pot esperar que fent sempre el mateix obtinguem millors resultats, sinó que hem de crear nous projectes per a buscar nous reptes".

El dia en què la societat entengui que la "Igualtat en la Diversitat" de la funció mental i personal és un signe de riquesa i creixement, podrem afirmar que l'Estigma s'ha superat.

Finalment, i això sí que ho diem nosaltres per a tancar aquest pròleg: El que ens queda no és sol el que hàgim pogut fer nosaltres, sinó tot el que els altres puguin aprendre i desenvolupar sobre les limitacions del nostre passat i les dificultats del present cap a un futur millor i de més "Igualtat en la Diversitat".

Dr. Ramón Blasi Ras  
Fundador i President d'ARAPDIS



Igualltat en la diversitat



# PRESENTACIÓ

ARAPDIS es va constituir com a entitat social sense ànim de lucre el 28 d'agost de 1989.

Amb aquest nom - una miqueta llarg i difícil derivat com a sigla del seu nom original- es volia contemplar l'extensió i heterogeneïtat de les necessitats amb què es troben les persones amb una discapacitat -prioritàriament deguda a una problemàtica de salut mental- i del ventall d'intervencions que s'han de dur a terme per a poder donar resposta a aquestes.

I així ho recull, amb els seus fins i objectius socials, fixats en els seus estatuts.

Les persones amb un trastorn mental han d'enfrontar-se en el seu dia a dia amb una doble dificultat: amb els símptomes del seu propi trastorn i amb els efectes i conseqüències de l'estigma social.

Els efectes o inconvenients derivats de la pròpia malaltia són episòdics i poden ser tractats, amb una adequada atenció sanitària (tractaments psicofarmacològics, ingressos per descompensació), i han d'estar sempre combinats amb Programes de Rehabilitació psicosocial.

Però els efectes i les conseqüències de l'estigma social, associats al seu propi problema de Salut mental, acaben generant l'autoestigma.

Per això, amb l'objectiu de facilitar camins per a la inserció social i laboral i pal·liar les conseqüències de l'estigma social, es va desenvolupar, de manera progressiva, en el barri de Gràcia de Barcelona, un projecte assistencial que en el seu moment va prendre el nom d'ARPIC: Àrea de Rehabilitació Psicosocial, Integral i Comunitària.

Ens basem en un model d'intervenció comunitària, centrat en la persona, atenent la seva evolució i diversitat, amb un abordatge integral, incidint, en l'augment de l'autoestima, el seu enfortiment i apoderament personal i social, i el màxim nivell de recuperació de la seva malaltia.

# PRINCIPIIS BÀSICS I MODEL D'ACTUACIÓ

## Base

- PARADIGMA DE LA RECUPERACIÓ
- ABORDATGE INTEGRAL I HOLÍSTIC
- INTERVENCIÓ COMUNITÀRIA

## Model

- ATENCIÓ CENTRADA EN LES PERSONES
- GARANTIR EL CONTÍNUUM ASSISTENCIAL

## Principis

- TRANSVERSALITAT
- PLANIFICACIÓ AMB PERSPECTIVA TERRITORIAL
- TREBALL I COORDINACIÓ INTERSECTORIAL

Enfocament des de la perspectiva de la salut, les capacitats, les fortaleses i les expectatives, no sols des de la perspectiva de malaltia, els trastorns i les discapacitats.



Perspectiva des d'un paradigma de recuperació-inclusió comunitària

El centre de l'activitat és millorar les capacitats globals de la persona per a poder desenvolupar el seu projecte personal, la consciència i l'autogestió de la seva malaltia i la seva problemàtica.



Planificació de les actuacions des d'una visió preventiva i proactiva.





Associació  
**ARAPDIS**  
Des de 1989



## QUI SOM ?

Som una entitat social, sense afany de lucre, amb el reconeixement d'utilitat pública i que, l'any 2024, compleix el seu 35è Aniversari.

Constituïda l'any 1989, pel Doctor Ramon Blasi i el seu equip; l'associació vetlla per l'atenció, la rehabilitació i la inserció de les persones afectades per alguna mena de disminució en la seva capacitat d'integració sociolaboral i comunitària.

Està formada per un equip multidisciplinari de professionals de l'àmbit de la Rehabilitació en Salut Mental Comunitària, psiquiatres, psicòlegs, metges, infermers, treballadors socials, educadors, monitors, cuidadors i personal d'administració, gestió i serveis, que treballen perquè aquest projecte sigui una realitat.

## QUÈ FEM ?

Des de la nostra constitució, al 1989, hem anat configurant una estructura de recursos comunitaris integrats i coordinats amb la Xarxa de Salut Mental Pública i amb altres recursos de la Xarxa Social i Comunitària, pública i privada.

S'han creat Espais d'atenció integral i Programes específics de Rehabilitació Psicosocial, Capacitació i Inserció Laboral i Comunitària, amb la finalitat de facilitar els processos de rehabilitació i integració de totes les persones, amb igualtat per la seva diversitat, en la nostra comunitat .

Oferim recursos comunitaris, a les persones, per a sentir-se integrades i participants de la societat d'avui, tan canviant i diversa, mitjançant el desenvolupament d'accions de prevenció, promoció, orientació, atenció, rehabilitació i suport a la reinserció en la comunitat i amb la comunitat.



## QUINS SÓN ELS NOSTRES VALORS, LA NOSTRA MISSIÓ I VISIÓ



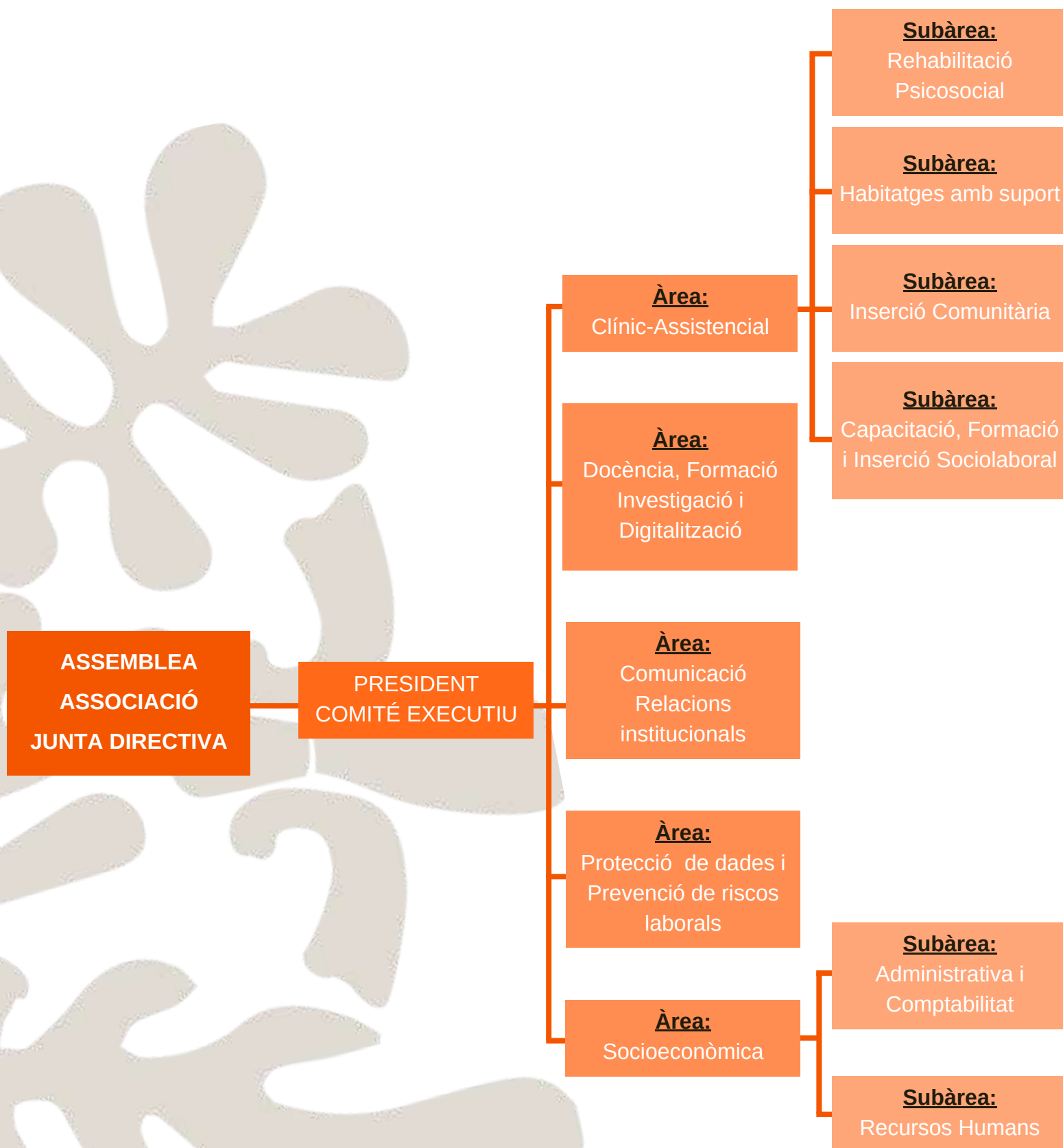
- Promoció de l'autonomia i desenvolupament del projecte de vida propi de cada persona.
- Creació de serveis, programes i recursos comunitaris en l'àmbit social i laboral.
- Suport a la família i a l'entorn.
- Transformar la societat fent-la més inclusiva i respectuosa amb la diversitat. Volem fer de la diferència una riquesa.
- Treballar dia a dia com entitat de referència en el treball comunitari i la salut mental.
- Acompanyar les persones amb proximitat i fer-les protagonistes de les seves vides.

## LES NOSTRES FINALITATS SOCIALS

El desenvolupament de serveis, espais i programes en la Comunitat, dins de l'àmbit de la Salut Mental, dirigits a facilitar la inserció social i laboral, mitjançant Programes de Rehabilitació Psicosocial, d'Habitatge, Socioculturals i de Capacitació i Inserció Laboral.

Desenvolupament d'accions en l'àmbit de la recerca, la docència, la formació, la prevenció, la promoció i la sensibilització.

# ORGANIGRAMA INSTITUCIONAL



# LES NOSTRES SÒCIES I SOCIS



Per a la nostra entitat, la figura de les nostres 89 sòcies i socis és molt més que important, ja que són la base i l'essència de l'Associació ARAPDIS.

Doncs, des que l'organització va néixer, ara farà 35 anys, la majoria dels membres sempre han sigut les famílies de les persones usuàries i aquests mateixos. Que vinculats a serveis i al món de la Salut Mental en general, empatitzen amb familiars i col·laboren per a que la seva estada sigui una experiència el més positiva possible.

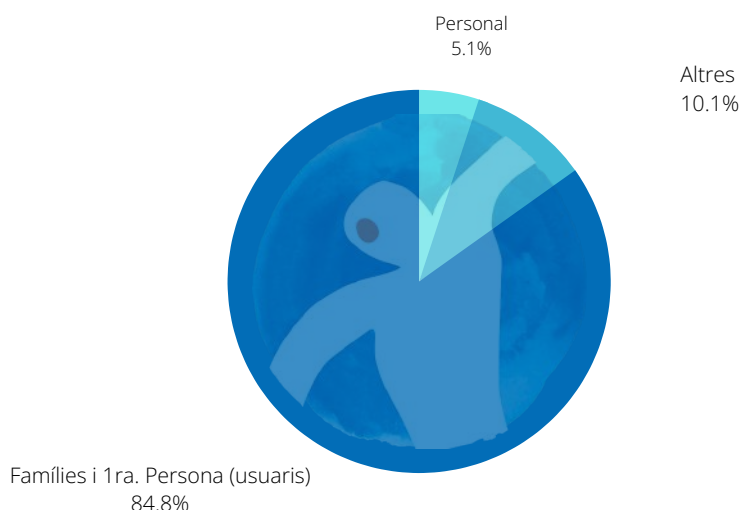
Comptem també amb una petita part de sòcies i socis d'altres àmbits que, l'únic vincle en comú, és l'interés sobre la Salut Mental. I que, gràcies a aquesta sensibilització, a la cerca de la diversitat i la igualtat, recolzen la nostra entitat.

També professionals de l'associació, vinculats com a membres; compartim amb els altres la nostra opinió des d'una visió objectiva amb la finalitat d'aconseguir aquella millora o reduir aquella mancança d'algun punt de l'organització que em trobat a faltar, durant el nostre treball.

Segons els Estatuts; tota persona major d'edat, resident a l'àmbit territorial d'acció previst per l'Associació, pot formar part com a sòcia o soci.

Per tal de manifestar, la seva decisió en donar-se d'alta com a membre, caldrà presentar el formulari de sol·licitud per escrit a la Junta Directiva que, aprovarà o denegarà l'admissió del/la sol·licitant, si no es reuneixen les condicions que l'assemblea hagi fixat, durant la següent reunió que s'organitzi.

Altres sòcies i socis a part dels membres fundadors i socis numeraris, són els socis i sòcies col·laboradors, protectors i honoraris o de mèrit.



**Nombre total de sòcies i socis a 2023: 89**

# JUNTA DIRECTIVA



**Josep Lluís Bonet Ferrer**  
President d'Honor



**Dr. Ramon Blasi Ras**  
President



**Roser Vega Martínez**  
Vicepresidenta  
Coordinació Assistencial



**Raquel Yáñez Gordo**  
Vicepresidenta  
Coordinació Econòmica



**Vicenç López Coca**  
Vicepresident  
Coordinació Institucional



**Mariàngela Ramió**  
Tesorera



**Conxita Bargalló**  
Secretaria



**Eva Aranda**  
Vocal



**Evelyn Álvarez**  
Vocal



**Antonio Corral**  
Vocal



**Dolors Casas**  
Vocal



**Borja Pardo**  
Vocal



# SERVEIS

# I

# PROGRAMES



# SERVEIS DE SALUT MENTAL COMUNITÀRIA

Des de 1989 l'Associació ARAPDIS, porta actuant a través de l'Àrea de Rehabilitació Psicosocial Integral i Comunitària (ARPIC), amb la que ha aconseguit garantir el desenvolupament de l'Experiència Alternativa en Prevenció Terciària a la Comunitat.



## Espais de Rehabilitació

### Serveis de Rehabilitació Comunitària

Un servei terapèutic integral que connecta persona i entorn. Una iniciativa dinàmica que aporta evolució i oportunitats

## Espais de Convivència

### Residència i Pisos amb suport

Vida i autonomia davant el diagnòstic en salut mental. Capacitació, aprenentatge i entrenament d'habilitats quotidianes. Llars d'acollida i pisos amb suport, espais on viure dia a dia que redefeixen i transformen.





# PROGRAMES SOCIOCULTURALS I COMUNITARIS



*Sortida*



*Hort urbà*

**OFERIM**

- Programes i activitats de vinculació i inserció sociocultural, comunitària, vinculats als recursos de rehabilitació i convivència.
- Atenció centrada en la persona, com un abordatge psicosocial integral i comunitari.

**TREBALLEM**

- En i amb la comunitat, el teixit socioeducatiu del barri, la desestigmatització i la prevenció.

## QUINA ÉS LA FINALITAT DE TOT PLEGAT?

Potenciar els hàbits i les capacitats personals per afavorir la inclusió social i comunitària.



# INTERVENCIÓ EN SALUT MENTAL AMB LES FAMÍLIES

## CONCEPTES BÀSICS

# ORIENTACIÓ FAMILIAR

- Atenció i assessorament
- Acolliment, suport i seguiment
- Psicoeducació
- Estratègies comunicatives, resolució de problemes i afrontament de l'estrés



# PER FACILITAR

La potenciació de l'autocura, la reducció del nivell d'estigma, l'ampliació de la xarxa social i millora de la qualitat de vida.



## “CUIDAR-SE PER PODER CUIDAR MILLOR”



# **MOSTRA DE PROJECTES DESENVOLUPATS**

**2022/2023**





## PROJECTES DE SENSIBILITZACIÓ, PREVENCIÓ I INCLUSIÓ SOCIAL



Els nostres projectes de sensibilització i reintegració, procuren el benestar de les persones usuàries i l'acceptació i naturalització dels trastorns mentals en la societat.

Es tracta d'una eina per a desenvolupar una vida social amb normalitat al mateix temps que es procura la integració entre persones usuàries i altres col·lectius.

Per això, treballem col·laborant amb centres educatius, per tal de treballar la prevenció.

## COL·LABORACIONS AMB:



### “Quant saps sobre la salut mental?”

La classe de 5è va visitar les noves instal·lacions de l'SRC-Gràcia, per a conèixer què fan les nostres persones usuàries durant la setmana al nostre centre.

Vam aprofitar per a posar a prova els seus coneixements, sobre la Salut Mental.

Van encertar, gairebé totes!!





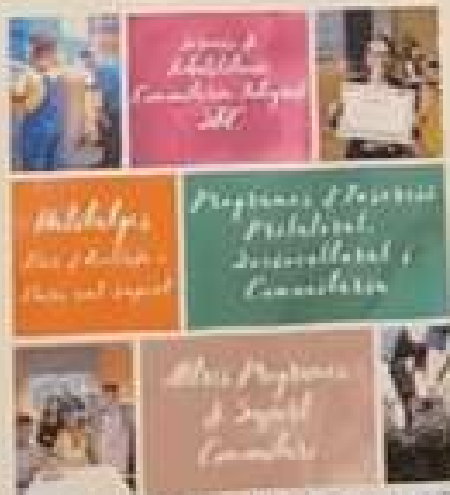
Serveis Comunitaris  
en Salut Mental



Associació  
**ARAPDIS**

Des de 1989

Igualtat en la Diversitat



Inclusió, Normalització, Transparència

[www.arapdis.org](http://www.arapdis.org)  
[associacio@arapdis.org](mailto:associacio@arapdis.org)  
934154617

BENEFICIS TERAPÈUTICS  
EN LA CURA DE LES  
PLANTES

DESENVOLUPAMENT D'HABILITATS

AUTOCURA

CONNEXIÓ AMB LA NATURA

PERSEVERANÇA

PACIENCIA

SENTIT D'ASSOLIMENT

APRENTATGE



Col·laboració a la Festa Major de Gràcia amb  
l'Associació de Veïns de la Plaça del Nord i el  
Carrer Llibertat : per a decorar i dissenyar les  
activitats per als infants.



## “HISTÒRIA D'UNA REPETICIÓ”

Durant els últims mesos del 2023 i a principis de 2024, vam treballar conjuntament amb l'Ajuntament del Districte de Gràcia, perquè les persones usuàries de l'SRC que participen en l'activitat d'Espai Creatiu i Artteràpia, tinguessin l'oportunitat d'exposar les seves obres d'art a la sala de mostres del mateix Ajuntament, a la Vila de Gràcia.

Està previst tornar a repetir l'exposició.



*L'acte de crear comporta una història, una seqüència de repetició i amb resultat artístic, suposa trencar amb la monotonia i connectar amb l'espontaneïtat.*

*En l'activitat creativa, les intervencions dirigides proporcionen estratègies que connecten amb el present i fan aflorar canvis.*

*L'expressió artística, per tant, pot ser un mitjà poderós per a l'estabilitat, el desig de creixement i canvi.*

*Cada peça d'art creada pot ser el testimoni d'un dia particular, un estat d'ànim específic, o una reflexió sobre un tema. Aquesta propietat inherent en el procés creatiu aporta la suficient novetat i canvi per evitar la monotonia.*

*Transformar la repetició en un salt qualitatiu.”*



**Text extret de l'escrit de la persona usuària: C.S.**



# JORNADES “PARLEM OBERTAMENT”

Organització i col·laboració amb altres entitats de Salut Mental i teixits associatius dels districtes per a fer possible les Jornades “Parlem Obertament sobre Salut Mental i polítiques públiques” i “Parlem Obertament sobre Salut Mental i drogues”.



**PARLEM OBERTAMENT SOBRE SALUT MENTAL**  
*Amb micròfon obert*  
 A GRÀCIA

EXPLICA LA TEUA HISTÒRIA, OPINIÓ, REFLEXIÓ O VIVÈNCIA. I REFLEXIONS CONSTRUCTIVES SOBRE LES POLÍTQUES PÚBLIQUES

**DIMARTS 10 D'OCTUBRE**  
 DE 17 A 19H.  
 A LA PLAÇA DE LA VIRREINA  
 L3-FONTANA D'LA-JOANIC

CONTINGUT NO DEFINITIU

- 17.10 H.- POLÍTICA I SALUT MENTAL AMB TONI TALLAR, PROFESSOR DE LA UNIVERSITAT DE BARCELONA
- 17.20 H.- PARLEM DE LA NECESSITAT DE CREAR POLÍTQUES PÚBLIQUES PER LA REDUCCIÓ DE L'ESTIGMA AMB ADRIANA SPARDO, ACTIVISTA D'OBERTAMENT
- 17.40 H.- SALUT MENTAL, FARMACÈUTICS, CENTRES PENITENCIARIS I ALTRES BIRRES DE CONTROL SOCIAL AMB MARICARMEN MARTÍNEZ, ACTIVISTA INTERSEX INTEGRANT D'INSANIA
- 17.55 H.- MICAEL DRIET
- 18 H.- ACOMPANYAMENT EN LA CAPACITAT JURÍDICA DE LES PERSONES AMB CRISTINA ALONSO I AITZEA FERRE, PSICÒLOGUES REFERENTS DE SUPORT DE L'UNITAT VECIÀ
- 18.20 H.- LA PLANIFICACIÓ DE DECISIONS ANTICIPADES EN SALUT MENTAL AMB HERMAN MARIA SAMPETRO, VOCAL DE DRETS D'ACTIVAMENT
- 18.40H-
- 18.50H- CLAUDIÀ MUSICAL AMB PEDRO MANUEL SLOW I JUANNINA LOPEZ CANO

APP#12866 WHATAPP# AFR\_CIBERLAVIDA@GMAIL.COM

**8A JORNADA PARLEM OBERTAMENT SOBRE SALUT MENTAL**  
*Amb micròfon obert*  
 A GRÀCIA

EXPLICA LA TEUA HISTÒRIA, OPINIÓ, REFLEXIÓ O VIVÈNCIA

**i drogues**

**DIMARTS 23 DE MAIG**  
 DE 17 A 19H.  
 A LA PLAÇA DE LA VIRREINA  
 L3-FONTANA D'LA-JOANIC

CONTINGUT NO DEFINITIU

- 17.10 H.- OBERTURA I PRESENTACIÓ DE LES ENTITATS ORGANITZADORES
- 17.30 H.- WALKSTAN I DROGUES AMB TONI TALLAR, PROFESSOR DE LA UNIVERSITAT DE BARCELONA
- 17.35 H.- DROGUES IETIOLÒGUES D'INTERVENCIÓ EN SALUT MENTAL I TÈCNIC AMB JUANMA GONZÁLEZ, PSICÒLOGA I COORDINADORA NDA PATOLOGIA LOCAL GRÀCIA
- 17.40 H.- EL SEPT DE LA REINERCIÓ EN PATOLOGIA DUAL AMB MARICARMEN MARTÍNEZ, DIRECTORA TÈCNICA DE FARMACI
- 17.55 H.- MICAEL DRIET
- 18 H.- ESTIGMA, SALUT MENTAL I DROGUES AMB STEFF FORNIA, DIRECTOR DE LA CÀRCA DE DROGUES I SALUT D'ADU I FUNDADOR D'ENERGY CENTER
- 18.15 H.- CONSTATIÓ NDA PARADIGMES EN SALUT MENTAL LA PRÀCTICA DE LA PSYCHOTERÀPIA ASISTIDA AMB KETAMINA AMB ESTEFANIA MORENO, METIERSA INTEGRATIVA I PSICOTERAPÈUTA DE LA CLÍNICA SI NÀPTICA
- 18.30 H.- ADICCIONS I L'IMPORTÀNCIA DEL BON VÍNCUL AMB CRISTINA DELSÀOZ DE PRODUCE HOME
- 18.40H- MICAEL DRIET
- 18.50H- CLAUDIÀ MUSICAL AMB PEDRO MANUEL SLOW I JUANNINA LOPEZ CANO

APP#12866 WHATAPP# AFR\_CIBERLAVIDA@GMAIL.COM



## MÉS PROJECTES I ACTIVITATS A GRÀCIA



Col·laboració a la Festa Major de Gràcia i els veïns i veïnes del Carrer Llibertat: per a ajudar a decorar el carrer.



Espectacle organitzat amb motiu del dia de la Dis-capacitat amb col·laboració de Cuida la Vida, l'Escola ArtemisaBcn Espacio Multifuncional, Centres educatius del barri i el Districte de Gràcia.



Taller de Biodanza a les instal·lacions de la Llar Verntallat, amb la col·laboració de l'Asociación Cuida la Vida.



Participació activa en l'espigolada organitzada dins de l'Agència de Salut Pública de Barcelona.

Per continuar avançant en l'aprofitament alimentari i per una alimentació sostenible i saludable a l'abast de tots i totes.

## MÉS PROJECTES I ACTIVITATS



Espectacle de l'activitat de Musicoteràpia del SRC amb Artemisabcn a la Biblioteca Jaume Fuster.



Participació al 9è concurs de postals de Nadal, per part de l'Associació Catalana de Llars de Salut Mental (ACLLSM), amb guanyadora del PRIMER premi una usuària de l'SRC-Gràcia.



# ENTITATS COL·LABORADORES



# MOSTRA D'ACTIVITATS, DOCÈNCIA I FORMACIONS I INVESTIGACIÓ 2021/2023



Dra. Anna Montilla - Coordinadora mèdica de ITA a Catalunya  
Dr. Ramón Blasi - President de l'Associació ARAPDIS  
Dr. Luis Rojas Marcos - Psiquiatra, escriptor, professor i investigador  
Bisila Bokoko- CEO Fundadora de BBES International

El 22 de març de 2023 tancant l'última taula de debat parlant sobre l'alimentació, la salut i les emocions.



**Cámaras**  
Fundación INCYDE



## SIGNATURA DEL CONVENI

### COL·LABORATIU



Dr. Ramón Blasi, Sr. Bonet i D. Javier Collado

El dimarts 21 de juny de 2022, la Fundació INCYDE i l'Associació ARAPDIS es van reunir a Barcelona, per portar a terme la signatura del conveni de col·laboració d'ambdues entitats, per al desenvolupament del programa formatiu "Reactiva el teu futur". El qual s'executa en la modalitat blended, a les instal·lacions de la nostra seu al carrer Sardenya 537-539 de Barcelona i via online.

Aquestes accions, estan cofinanciades pel Fons Social Europeu dins del Programa Operativo de Empleo Juvenil (POEJ); que tenen com a principal objectiu el fomentar l'esperit emprenedor i les iniciatives empresarials entre joves menors de 30 anys sense ocupació laboral ni integrats al sistema d'educació o formació actual. I, per tant, l'objectiu és recolzar i acompanyar a aquests joves en la transició de la seva situació actual d'atur fins la seva pròxima activitat laboral.

## ITINERARI D'EMPRENEDORIA JUVENIL

### "REACTIVA EL TEU FUTUR"

La Associació ARAPDIS, s'ha encarregat de desenvolupar un programa de captació de nous alumnes, amb diferents models de difusió, com ha sigut la publicitat en diaris, xarxes socials, correus electrònics a diferents entitats, etc.

Per a poder crear aquest programa de captació es va realitzar un estudi dels diferents perfils als que hi anava dirigit el curs, amb tal de saber quin tipus de difusió estaria més acord per a arribar al seu objectiu. Quan es va finalitzar l'estudi, es va començar amb la campanya tant online com offline.

L'any 2022 es van impartir a les nostres instal·lacions, 4 cursos amb 27 alumnes al primer, 18 alumnes al segon, al tercer 28 i al quart curs 18 alumnes; un total de 91 alumnes.

Al 2023 també es van realitzar 4 cursos en et que van participar 27 alumnes al primer, al segon curs 18 alumnes, al tercer va assistir 17 alumnes i al quart curs va comptar amb 21 alumnes; un total de 80 alumnes.

Durant la temporada 2022 i 2023, han participat en aquestes formacions, un total de 171 joves.



# ACTIVITATS I CONVENIS DE FORMACIÓ

Desenvolupament de programes i accions en l'àrea de la docència, formació i investigació, dirigida als professionals de l'entitat i obert a altres entitats.

## PROJECTES DE RECERCA

### “Perfil integral i nivell de Qualitat de vida”



#### ÀREA CLÍNIC-ASSISTENCIAL

En relació amb la intervenció comunitària en salut mental:

#### PERFIL INTEGRAL I NIVELL DE QUALITAT DE VIDA

- **PERFIL PSICOSOCIAL PERSONES USUÀRIES DE SERVEIS DE SALUT MENTAL (MODEL DE REHABILITACIÓ COMUNITÀRIA, RECUPERACIÓ)**

Anàlisi Perfil Integral de les persones usuàries ateses als diferents serveis de ARAPDIS, durant 34 anys, en diferents períodes de temps i d'estada.

- **ÍNDEX D'INGRESSOS PSIQUIÀTRICS I QUALITAT DE VIDA (MODEL DE REHABILITACIÓ COMUNITÀRIA I RECUPERACIÓ)**

Evolució ingressos, persones ateses en ARAPDIS durant 34 anys, en diferents períodes de temps i estada).

Amb una mostra de més de 3.000 persones del total de persones ateses i que han sol·licitat valoració durant aquests gairebé 35 anys.

**Els objectius dels estudis són:** millorar la planificació en les intervencions psicosocials, evitar i/o disminuir el nombre d'ingressos hospitalaris i el temps d'aquests, millorar la vinculació en la xarxa de Salut Mental i Addiccions, millorar la qualitat de vida i la satisfacció personal, facilitar la coordinació i eficiència entre els recursos, evitar l'estigma i ampliar la xarxa de suport a les famílies.

# ACTIVITATS I CONVENIS DE FORMACIÓ

## ÀREA FORMACIÓ

En relació amb les activitats de formació desenvolupades per a col·lectius juvenils, amb dificultats en l'accés al món laboral.

- **FORMACIÓ- EMPRENEDORIA I SITUACIÓ SOCIOLABORAL**

Anàlisi situació sociolaboral anterior i posterior a la realització del Programa de formació i empenedoria per a joves, amb col·laboració amb Fundació INCYDE i cofinançats pel FSE.

La mostra són els alumnes que van participar en els programes i 16 cursos de formació realitzats, entre 2019 i 2023.

**El nostre objectiu és:** La valoració i avaluació dels programes de formació realitzats i contribuir a millorar la planificació, metodologia i suports dels cursos a desenvolupar.



## UNIVERSITATS I ALTRES CENTRES EDUCATIUS

Programa de pràctiques especialitzades en Rehabilitació Psicosocial i comunitària en Salut Mental. Dirigit a alumnes d'últim curs de Psicologia, Treball Social i altres. Amb manteniment de Convenis de pràctiques amb:



# DADES ACTIVITAT 2022-2023



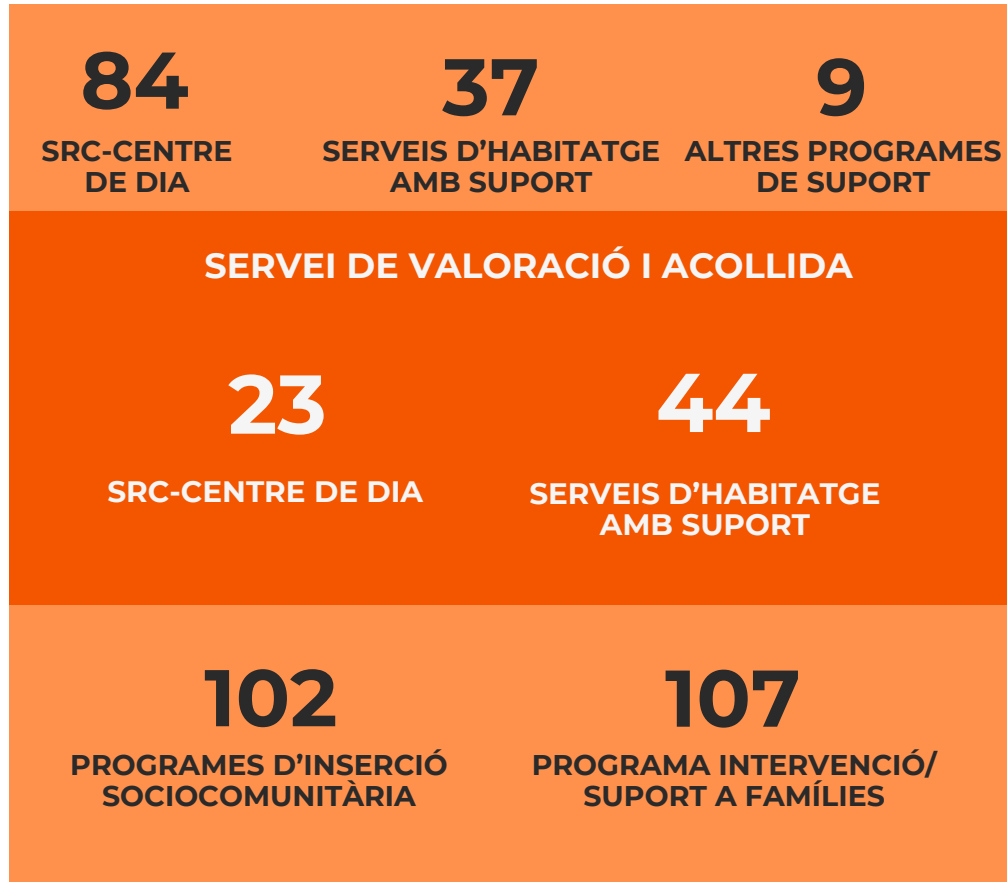
Pot ser beneficiari dels recursos i programes desenvolupats, qualsevol persona que presenta una discapacitat, principalment deguda a un Trastorn Mental i que compleixi els requisits d'accés als diferents Serveis i Programes.

Els requisits, per a beneficiar-se dels diferents recursos i programes, són els establerts pels diferents Organismes en la regulació d'accés als Serveis de Drets Socials i els consensuats pels diferents recursos que configuren la Xarxa de Salut Mental.

És mitjançant el Servei d'Orientació, Valoració i Acolliment, que es realitza la valoració de la idoneïtat de la indicació, dels usuaris derivats des dels diferents recursos de la Xarxa de Salut Mental, Departament de Salut, Departament de Drets Socials i altres més especialitzats d'inserció laboral, formació ocupacional, d'atenció a la dona, d'atenció a persones amb risc d'exclusió i col·lectius més desfavorits.



# DADES 2022



# DADES 2023



# INFORMACIÓ ECONÒMICA

## 2022

### PROCEDÈNCIA DELS NOSTRES INGRESSOS

1.475.068,31 €

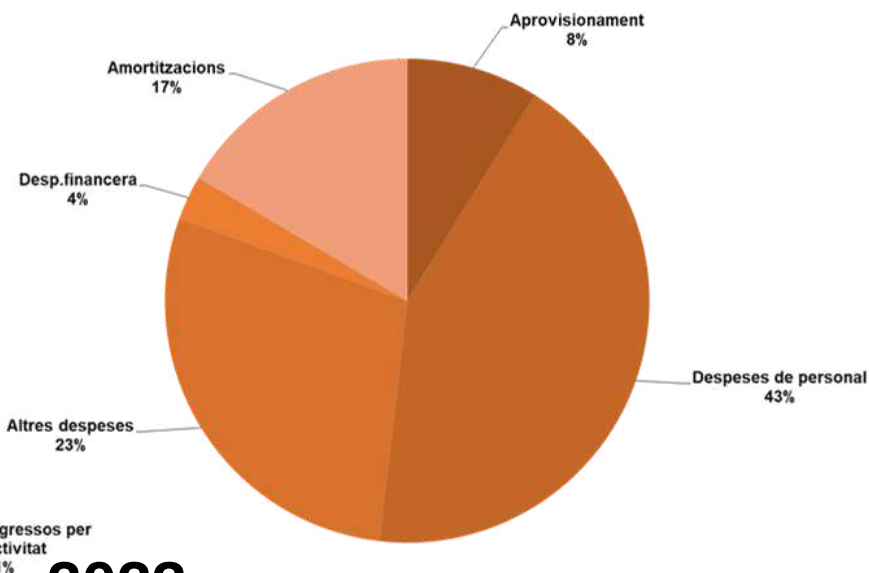
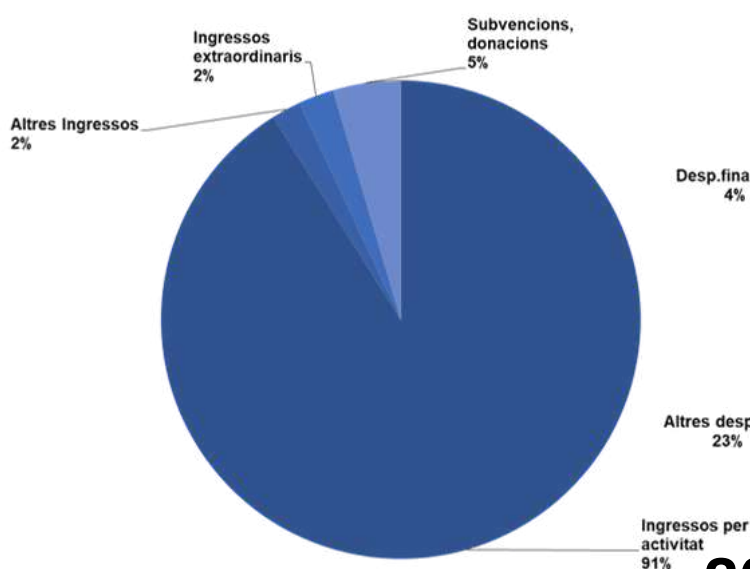
Ingressos per Activitats	1.343.267,40 €
Altres Ingressos	29.316,84 €
Ingressos extraordinaris	35.107,50 €
Subvencions, donacions i legals traspassats	67.376,57 €

### DISTRIBUCIÓ DE LES NOSTRES DESPESES

1.208.792,63 €

Aprovisionament	106.957,76 €
Despeses de personal	519.732,23 €
Altres despeses	346.777,02 €
Despeses Financeres	35.691,46 €
Amortitzacions	199.634,16 €

**Reinversió en compliment de les finalitats  
socials de l'entitat : 266.275,68 €**



## 2023

### PROCEDÈNCIA DELS NOSTRES INGRESSOS

1.574.294,24 €

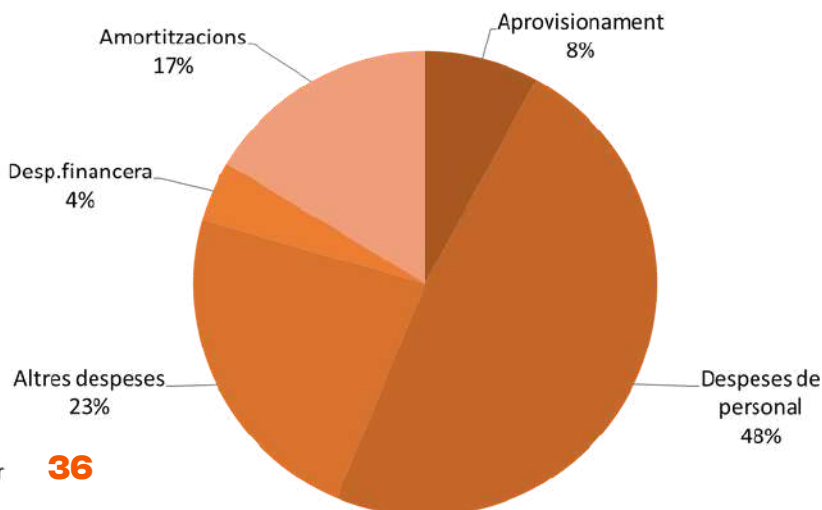
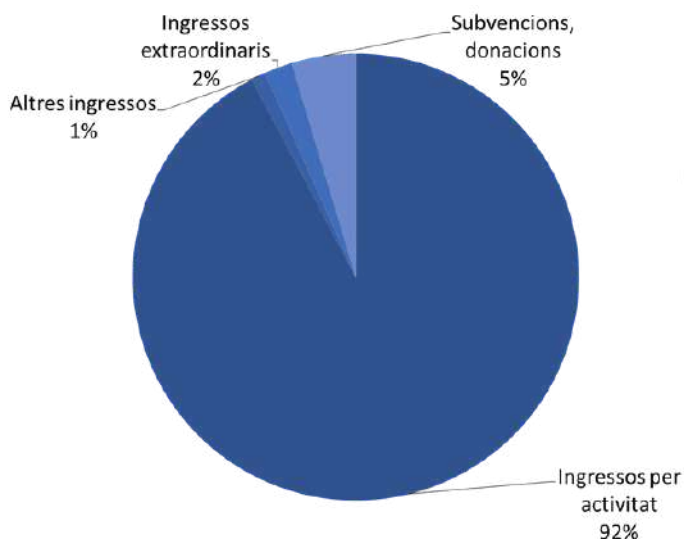
Ingressos per Activitats	1.453.005,86 €
Altres Ingressos	16.444,51 €
Ingressos extraordinaris	31.704,82€
Subvencions, donacions i legals traspassats	73.139,05 €

### DISTRIBUCIÓ DE LES NOSTRES DESPESES

1.254.403,29 €

Aprovisionament	99.772,25 €
Despeses de personal	605.723,05 €
Altres despeses	290.629,44 €
Despeses Financeres	53.290,53 €
Amortitzacions	204.988,02 €

**Reinversió en compliment de les finalitats  
socials de l'entitat: 319.890,95 €**



## PERFIL DE LA PERSONA USUÀRIA ATESA ESTADÍSTICAMENT

El Servei de Rehabilitació Comunitària, es dona un increment de les derivacions de persones amb orientació diagnòstica dins dels trastorns de l'afectivitat i d'ansietat.

Els serveis d'habitatge amb suport, la derivació de persones més joves, amb heterogeneïtat de diagnòstic i altres problemàtiques afegides (relacionades amb el consum de substàncies, nucli familiar desestructurat,...)

Fins l'actualitat, el diagnòstic principal de les persones ateses a sigut d'esquizofrènia. I els serveis i programes es dirigeixen principalment a persones amb problemàtica de trastorn mental greu.

Però, les derivacions d'altres tipus de patologies han anat creixent. Les distímies, trastorns de personalitat i altres associats al deteriorament cognitiu i funcional, per l'abús de substàncies i/o fàrmacs, amb altres problemes socials afegits.

Amb les noves derivacions al Servei de Rehabilitació Comunitària, Increment de les derivacions de persones amb orientació diagnòstica dins dels trastorns de l'afectivitat i d'ansietat.

Les noves derivacions als serveis d'habitatge amb suport, son de persones més joves, amb altres problemàtiques afegides (relacionades amb el consum de substàncies, nucli familiar desestructurat,...)

## PERFIL GENERAL

- Entre 40 i 50 anys
- Nascut a Barcelona
- Solter i sense fills
- Estudis nivell secundari
- Actualment aturat
- Amb escassos antecedents laborals
- Pensió No Contributiva o Pensions d'Invalidesa

## DIAGNÒSTIC

- Trastorn Psicòtic (majoritàriament Esquizofrènia).
- Amb altres diagnòstics psiquiàtrics.
- Amb altres problemàtiques associades.

Comptem amb la col·laboració i la associació de diversos tallers i espais en la ciutat on les nostres persones usuàries poden participar com agents actius en el desenvolupament d'algunes activitats.

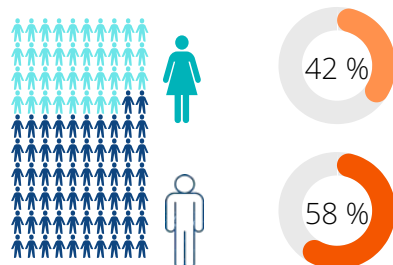


# PERFILS USUARIS GÈNERE

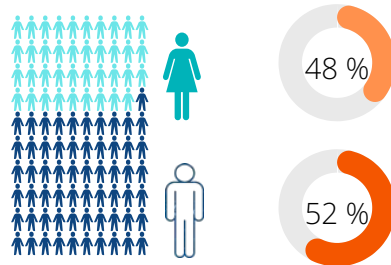
Al **Servei de Rehabilitació Comunitària**, el percentatge de dones ha seguit augmentant, així durant l'any 2023 ha estat de 55% dones i 45% d'homes.

En els **Serveis d'habitatge amb Suport, Llar residència i Llars amb Suport**, continua havent un major nombre d'homes ( 36% dones i 64% homes) encara que està augmentant lleugerament el nombre de dones.

## PERSONES USUÀRIES ATESES DURANT EL 2022



## PERSONES USUÀRIES ATESES DURANT EL 2023



Promoció de les condicions d'igualtat de tracte i d'oportunitats entre dones i homes

Seguiment, Protocols d'abordatge de l'assetjament sexual i per raó de sexe

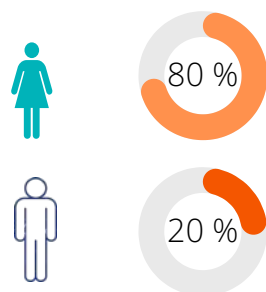
# PLANTILLA PROFESSIONALS I GÈNERE

Respecte al personal de suport, tècnics, educadors, monitors, personal de serveis generals i administració, han estat majoritàriament dones.

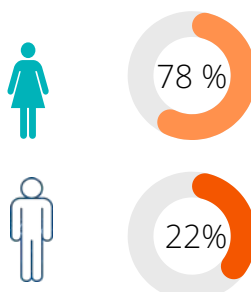
Continua havent-hi un percentatge major de dones treballant en l'àmbit sanitari i social i més elevat en els serveis de tipologia residencial.

Seguiment i Protocol d'abordatge ètic

2022



2023



# PROCÉS D'ATENCIÓ

## PROGRAMA INDIVIDUAL DE REHABILITACIÓ I REINSERCIÓ PIRR

### VALORACIÓ PRÈVIA

Recepció de la demanda  
Primeres entrevistes de valoració  
Presentació i discussió del cas

PAS  
01



### VALORACIÓ INTEGRAL

DISSENY PIRR  
Avaluació.  
Detecció de necessitats.  
Planificació d'objectius  
i estratègies d'intervenció.

PAS  
02

### APLICACIÓ

INTERVENCIÓ  
Aplicació dels Programes  
específics de Rehabilitació

PAS  
03



### SEGUIMENT

Actualització/Revisió

PAS  
04

### SORTIDA

Planificació de la sortida

PAS  
05



# COORDINACIÓ

Impulsem la coordinació amb el diferents dispositius per a la realització del nostre treball.

1

## XARXA DE SALUT MENTAL

- Centre de Salut Mental d'adults.
- Hospitalització d'aguts.
- Hospitalització Sub-aguts.
- Unitats d'ingrés de llarga estada.
- Hospital de dia/ Hospitalització d'aguts.
- Hospital de dia.
- Servei de Rehabilitació Comunitària

2

## XARXA SANITÀRIA

- Centre de Assistència Primària
- Hospitalització
- Especialistes

3

## ALTRES

- Privats i recursos especialitzats en Salut i d'Inserció Sociolaboral.

4

## SERVEIS SOCIALS

- Equip de Serveis Socials
- Atenció a la dona
- Persones grans
- Disminuïts
- Direcció General d'Atenció a la Infància
- Equips d'atenció a la infància
- Justícia

# **OBJECTIUS** DE DESENVOLUPAMENT SOSTENIBLE



## **Objectius de desenvolupament sostenible**

En 2015, els Estats membres de les Nacions Unides van aprovar 17 objectius com a part de l'Agenda 2030 per al Desenvolupament Sostenible, en la qual es va establir un pla per a aconseguir-los en quinze anys. Aquests Objectius per al Desenvolupament Sostenible (\*ODS) suposen una crida universal a l'acció dels governs, institucions i les societats per a posar fi a la pobresa, promoure la pau i el partenariat, protegir el planeta i millorar les perspectives de les persones a tot el món.

L'Agenda 2030 implica un compromís comú i universal, i amb això, en ARAPDIS té la responsabilitat de comprometre's amb aquesta iniciativa per a sumar i aconseguir alguns d'aquests objectius.

Les seves línies d'actuació, Pla estratègic, així com la seva filosofia i metodologia de treball, missió, Visió, Valors i finalitats socials, s'alineen amb els objectius i metes, establerts als Objectius: 3, 4, 5, 8, 10, 11, 12, 16 i 17





# LÍNIES D'ACTUACIÓ 2024-2025



Continuïtat dels Serveis actualment en funcionament, desenvolupament de nous programes i diversificació de les intervencions, per a poder atendre l'heterogeneïtat dels perfils més complexos que estan sent derivats.

Potenciant l'activitat del Servei de Rehabilitació Comunitària i d'habitatges amb Suport.

Creació de nous serveis i programes de capacitació, formació i suport a la inserció laboral i comunitària. Amb l'ampliació i diversificació dels programes de intervenció.

Finalització de les obres d'adequació i equipament de noves instal·lacions per la posta en marxa d'un Servei de Club Social i un Servei Prelaboral

Ampliació dels serveis d'habitatge amb Suport en Salut mental  
Posta en marxa d'una nova llar residència i noves Llars amb Suport

Impuls de projectes comunitaris, de sensibilització, prevenció i promoció de la Salut.

Desenvolupament d'accions per afavorir la participació proactiva

Potenciació de les accions de formació, docència i recerca en Salut mental

Ampliació progressiva del Programa de pràctiques especialitzades en rehabilitació psicosocial comunitària en salut mental, amb convenis amb nous Centres educatius i professionals.

Impuls de nous programes de formació per col·lectius amb dificultats d'inserció laboral.

Potenciació de les accions de formació, docència i recerca en Salut mental

Organització del "III FÒRUM SALUT MENTAL I DIS-CAPACITAT", en col·laboració amb Fundació INCYDE i altres accions dins del marc del Fòrum, pel 2024-2025

Enfortiment de la col·laboració i projectes conjunts amb d'altres entitats

Enfortiment i millora dels processos de qualitat dels serveis i la seva gestió.

# LÍNIES D'ACTUACIÓ 2024-2025

Es continuaran desenvolupant i potenciant els seus fins socials, la seva labor en el camp assistencial, de la docència, recerca, prevenció i sensibilització, mitjançant la participació en altres projectes assistencials i comunitaris, establint sinergies i formant part com a soci actiu i / o establint convenis de col·laboració, amb diferents entitats i organismes, com:

**ACLLSM (Asociación Catalana de Hogares en Salud Mental)**, Constituïda en 2008, participant en la seva creació.

**AMMFEINA, Agrupació Catalana d'Entitats per a la inserció laboral de persones amb malaltia mental.** Soci, des de març de 2009

**FEACEM (Federación Española de Centros especiales de Empleo)**

**FEARP (Federación Española de Asociaciones de Rehabilitación Psicosocial).** Participant activament en la seva constitució i activitat.

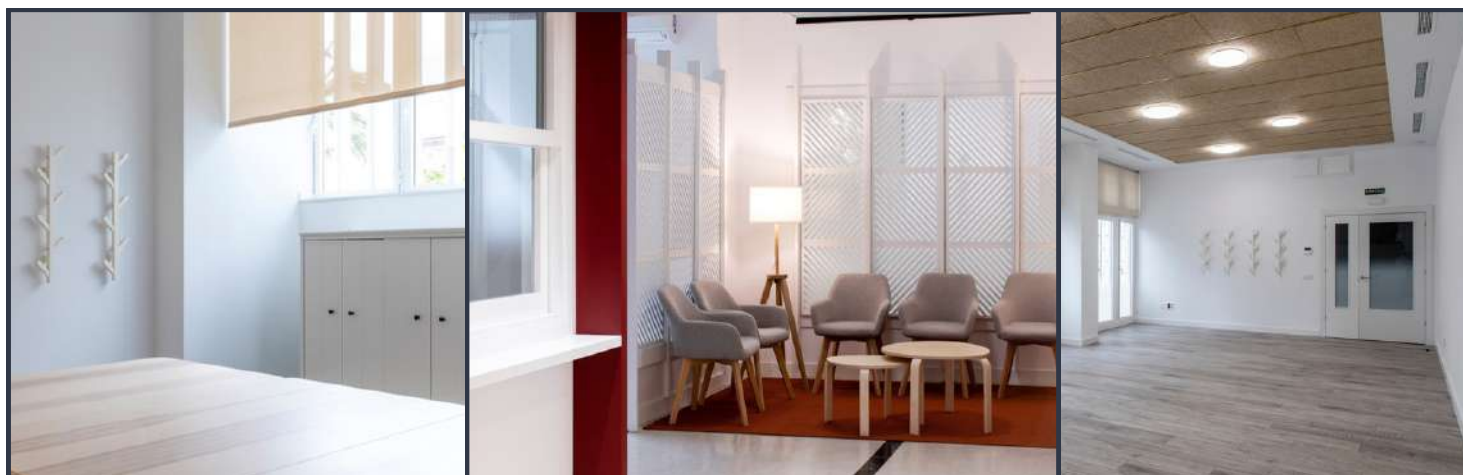
**FECETC (Federació de Centres Especials de Treball de Catalunya)**

**SMC, Federació Salut Mental Catalunya.** Socis, des dels inicis entitat.

**FUNDACIÓN INCYDE (Instituto Cameral para la Creación y Desarrollo de la Empresa)**

**UAB, UB, UOC:** Com a entitat col·laboradora en el Programa de Pràctiques dels alumnes de Psicologia.

I altres entitats, de l'àmbit social, artístic, associatiu i cultural.



# SUPORTS, ALIANCES I COL·LABORACIONS



Ajuntament de Barcelona



Generalitat de Catalunya  
Departament de Drets Socials



Districte de Gràcia

Ajuntament de Barcelona



Càmaras  
Fundación INCYDE



UNION EUROPEA  
Fondo Europeo de Desarrollo Europeo  
Creando más y mejor empleo



UNION EUROPEA  
Fondo Social Europeo  
Iniciando el futuro



FEDERACIÓ DE CENTRES ESPECIALS DE TREBALL DE CATALUNYA



# Gràcies!



Associació  
**ARAPDIS**

Des de 1989

**Més de 35 anys treballant  
per la Salut Mental**



666 590 382



<https://twitter.com/arapdis>



[www.facebook.com/arapdis](http://www.facebook.com/arapdis)



[www.instagram.com/arapdis](http://www.instagram.com/arapdis)

**ASSOCIACIÓ ARAPDIS**

C/Sardenya 537-539

08024 Barcelona

Tel: 93 415 46 17

[associacio@arapdis.org](mailto:associacio@arapdis.org)

[www.arapdis.org](http://www.arapdis.org)



