

**MEMORIA
2022/2023**

**LÍNEAS
DE
ACTUACIÓN
2024-2026**



Associació
ARAPDIS
Des de 1989

ÍNDICE

- 4** PRÓLOGO
- 7** PRESENTACIÓN
- 8** PRINCIPIOS BÁSICOS Y MODELO DE ACTUACIÓN
- 10** QUIÉN SOMOS Y QUE HACEMOS
- 11** CUÁLES SON NUESTROS VALORES, NUESTRA MISIÓN Y VISIÓN
- 12** ORGANIGRAMA INSTITUCIONAL
- 13** NUESTRAS SOCIAS Y SOCIOS
- 14** JUNTA DIRECTIVA
- 16** SERVICIOS DE SALUD MENTAL COMUNITARIA
- 17** PROGRAMAS SOCIOCULTURALES Y COMUNITARIOS
- 18** INTERVENCIÓN EN SALUD MENTAL CON LAS FAMILIAS
- 19** MUESTRA DE PROYECTOS DESARROLLADOS 2022/2023
- 20** PROYECTOS DE SENSIBILIZACIÓN, PREVENCIÓN E INCLUSIÓN SOCIAL
- 21** COLABORACIONES CON
- 25** JORNADAS “PARLEM OBERTAMENT”
- 26** MÁS PROYECTOS Y ACTIVIDADES
- 28** ENTIDADES COLABORADORAS
- 29** MUESTRA DE ACTIVIDADES, DOCENCIA, FORMACIÓN E INVESTIGACIÓN
 - PROGRAMA FORMATIVO “REACTIVA EL TEU FUTUR”
 - ACTIVIDADES Y CONVENIOS
- 35** INFORMACIÓN ECONÓMICA 2022-2023
- 36** PERFIL DE LA PERSONA USUARIA ATENDIDA
- 37** PERFILES PERSONAS USUARIAS, PROFESIONALES Y GÉNERO
- 38** PROCESO DE ATENCIÓN, PIRR
- 39** COORDINACIÓN EXTERNA
- 40** OBJETIVOS DE DESARROLLO SOSTENIBLE
- 41** LÍNEAS DE ACTUACIÓN 2024-2025
- 43** APOYOS, ALIANZAS Y COLABORACIONES
- 44** CONTACTO



Prólogo

Empezamos este prólogo, dando un vistazo atrás y viendo cómo ha cambiado la sociedad en la cual vivimos. Dándonos cuenta como los Trastornos Mentales (TM) están al orden del día, por culpa de una pandemia que ha dejado a muchos afectados tanto de Salud en general como de Salud Mental (SM).

Tenemos que reconocer que nos vemos abandonados por un compromiso social que nunca llega en ninguna parte, una crisis financiera que procede en los más necesidades y una pérdida de valores humanos.

El Trastorno Mental (TM), tradicionalmente era una cosa que pasaba al vecino o al familiar de un conocido, al tener asegurado por la OMS, que 1 de cada 4 personas, desarrollará un problema de SM, la sociedad está más abierta para empezar a dar respuestas.

Tenemos que superar el relato del drama y pensar en la persona afectada como un ser social que necesita cumplir su rol para conseguir su bienestar.

Sin duda, la sociedad de la Información, la exigencia, la presión, la competitividad, son medios agresivos para las personas más vulnerables.

Queremos aprovechar la ocasión, para citar unas cifras, que nos pueden ayudar a reaccionar sobre la Discapacidad (D) en general, la Salud Mental (SM) en particular y el Enfermo Mental (EM) especialmente:

- 450 millones de personas en el mundo están afectadas por un TM.
- Los TM serán la principal discapacidad en el mundo en 2030.
- Una de cada 4 personas sufrirá un TM a lo largo de su vida.
- Más de un 1% de la población desarrollará un tipo de esquizofrenia.
- Un 50% de los TM empiezan antes de los 15 años y un 75% antes de los 18 años.
- El suicidio es la segunda causa de muerte entre los 15 y 30 años, hasta 1 millón de muertes en el año en el mundo.
- Según la OMS, un 9% de la población tiene algún tipo de problema en SM y un 25% lo tendrá en algún momento de su vida.
- Unos 25 millones de personas sufren esquizofrenia en el mundo.
- En España, más de un 3% de la población adulta sufre un TM, superan el millón de personas. Su coste social son 3.500 millones de euros y el TM es lo más costoso, con un 35% del gasto total.
- 8 de cada 10 personas con TM no tienen trabajo, están a la cola de la desocupación en la discapacidad.



Según Sócrates: "El conocimiento empieza en el que nos sorprende, el único verdadero conocimiento es saber que no sabemos nada".

Es por eso que nace ARAPDIS, para desarrollar una experiencia pionera y vanguardista, -hace ya 34 años desde su constitución, al 1989- 14 años después otras etapas de gestión otras entidades por parte de su fundador, que es cuando se crea esta experiencia completa e integral, hasta los actuales 42 años de trayectoria profesional.

Con un modelo asistencial amplio y completo con diferentes recursos integrados y coordinados de tipo Psicosocial, Pluridisciplinar y Comunitario, para crear conciencia de enfermedad y necesidad de tratamiento, con un "Modelo de Intervención Integral de Prevención, Atención, Rehabilitación, Capacitación e integración Sociolaboral y Cultural en la Comunidad y con la Comunidad".

Cómo decía Sigmund Freud: "He sido una persona afortunada en la vida, nada me ha resultado sencillo", y así han pasado por ARAPDIS durante estos 34 años, más de 5.000 personas, de los cuales 645 personas han obtenido un contrato de trabajo en los CETs (centros Especiales de Trabajo), junto con sus familias y su entorno, personas afectadas por diferentes problemas severos de Salud Mental y déficits Psicosociales.

Como también decía Albert Einstein: "No se puede esperar que haciendo siempre el mismo obtengamos mejores resultados, sino que tenemos que crear nuevos proyectos para buscar nuevos retos".

El día en que la sociedad entienda que la "Igualdad en la Diversidad" de la función mental y personal es un signo de riqueza y crecimiento, podremos afirmar que el Estigma se ha superado.

Finalmente, y eso sí que lo decimos nosotros para cerrar este prólogo: El que nos queda no es solo el que hayamos podido hacer nosotros, sino todo el que los otros puedan aprender y desarrollar sobre las limitaciones de nuestro pasado y las dificultades del presente hacia un futuro mejor y de más "Igualdad en la Diversidad".

Dr. Ramón Blasi Ras
Fundador y Presidente de ARAPDIS



Igualtat en la diversitat



PRESENTACIÓN

ARAPDIS se constituyó como entidad social sin ánimo de lucro el 28 de agosto de 1989.

Con este nombre - un poquito largo y difícil derivado como sigla de su nombre original- se quería contemplar la extensión y heterogeneidad de las necesidades con que se encuentran las personas con una discapacidad -prioritariamente debida a una problemática de salud mental- y del abanico de intervenciones que se tienen que llevar a cabo para poder dar respuesta a estas.

Y así lo recoge, con sus fines y objetivos sociales, fijados en sus estatutos.

Las personas con un trastorno mental tienen que enfrentarse en su día a día con una doble dificultad: con los síntomas de su propio trastorno y con los efectos y consecuencias del estigma social.

Los efectos o inconvenientes derivados de la propia enfermedad son episódicos y pueden ser tratados, con una adecuada atención sanitaria (tratamientos psicofarmacológicos, ingresos por descompensación), y tienen que estar siempre combinados con Programas de Rehabilitación psicosocial.

Pero los efectos y las consecuencias del estigma social, asociados a su propio problema de Salud mental, acaban generando el autoestigma.

Por eso, con el objetivo de facilitar caminos para la inserción social y laboral y paliar las consecuencias del estigma social, se desarrolló, de manera progresiva, en el barrio de Gracia de Barcelona, un proyecto asistencial que en su momento tomó el nombre de ARPIC: Área de Rehabilitación Psicosocial, Integral y Comunitaria.

Nos basamos en un modelo de intervención comunitaria, centrado en la persona, atendiendo su evolución y diversidad, con un abordaje integral, incidiendo, en el aumento de la autoestima, su fortalecimiento y apoderamiento personal y social, y el máximo nivel de recuperación de su enfermedad.

PRINCIPIOS BÁSICOS Y MODELO DE ACTUACIÓN

Base

- PARADIGMA DE LA RECUPERACIÓN
- ABORDAJE INTEGRAL Y HOLÍSTICO
- INTERVENCIÓN COMUNITARIA

Modelo

- ATENCIÓN CENTRADA EN LAS PERSONAS
- GARANTIZAR EL CONTÍNUUM ASISTENCIAL

Principios

- TRANSVERSALIDAD
- PLANIFICACIÓN CON PERSPECTIVA TERRITORIAL
- TRABAJO Y COORDINACIÓN INTERSECTORIAL

Enfoque desde la perspectiva de la salud, las capacidades, las fortalezas y las expectativas, no solo desde la perspectiva de enfermedad, los trastornos y las discapacidades.



Perspectiva desde un paradigma de recuperación-inclusión comunitaria

El centro de la actividad es mejorar las capacidades globales de la persona para poder desarrollar su proyecto personal, la conciencia y la autogestión de su enfermedad y su problemática.



Planificación de las actuaciones desde una visión preventiva y proactiva.



Associació
ARAPDIS
Des de 1989



¿QUIÉNES SOMOS?

Somos una entidad social, sin afán de lucro, con el reconocimiento de utilidad pública y que, en 2024, cumple su 35.º Cumpleaños.

Constituida en 1989, por el Doctor Ramon Blasi y su equipo; la asociación vela por la atención, la rehabilitación y la inserción de las personas afectadas por algún tipo de disminución en su capacidad de integración sociolaboral y comunitaria.

Está formada por un equipo multidisciplinario de profesionales del ámbito de la Rehabilitación en Salud Mental Comunitaria, psiquiatras, psicólogos, médicos, enfermeros, trabajadores sociales, educadores, monitores, cuidadores y personal de administración, gestión y servicios, que trabajan para que este proyecto sea una realidad.

¿QUÉ HACEMOS?

Desde nuestra constitución, al 1989, hemos ido configurando una estructura de recursos comunitarios integrados y coordinados con la Red de Salud Mental Pública y con otros recursos de la Red Social y Comunitaria, pública y privada.

Se han creado Espacios de atención integral y Programas específicos de Rehabilitación Psicosocial, Capacitación e inserción Laboral y Comunitaria, con el fin de facilitar los procesos de rehabilitación e integración de todas las personas, con igualdad por su diversidad, en nuestra comunidad .

Ofrecemos recursos comunitarios, a las personas, para sentirse integradas y partícipes de la sociedad de hoy, tan cambiante y diversa, mediante el desarrollo de acciones de prevención, promoción, orientación, atención, rehabilitación y apoyo a la reinserción en la comunidad y con la comunidad.



CUÁLES SON NUESTROS VALORES, NUESTRA MISIÓN Y VISIÓN

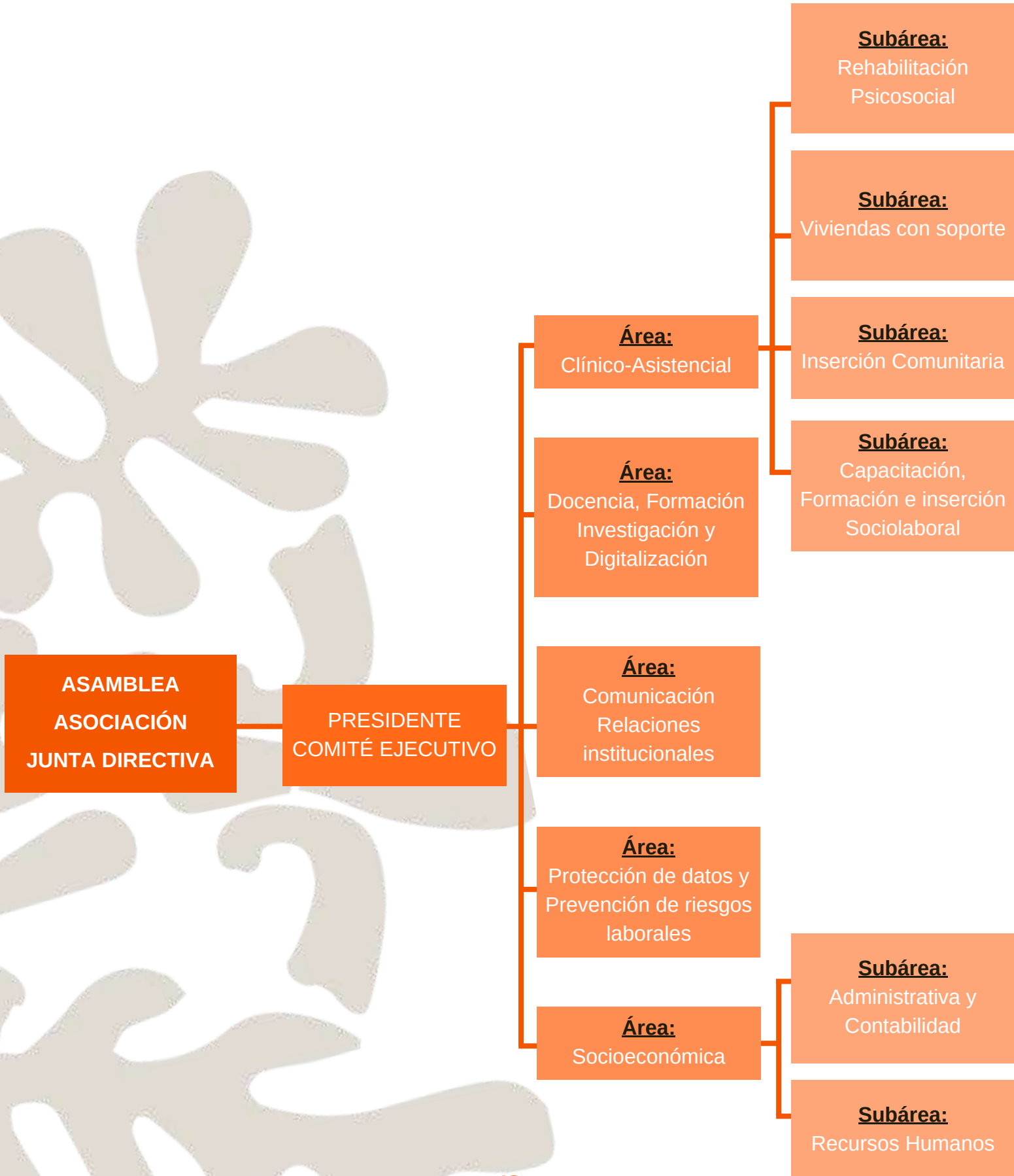


- Promoción de la autonomía y desarrollo del proyecto de vida propio de cada persona.
- Creación de servicios, programas y recursos comunitarios en el ámbito social y laboral.
- Apoyo a la familia y al entorno.
- Transformar la sociedad haciéndola más inclusiva y respetuosa con la diversidad. Queremos hacer de la diferencia una riqueza.
- Trabajar día a día como entidad de referencia en el trabajo comunitario y la salud mental.
- Acompañar las personas con proximidad y hacerlas protagonistas de sus vidas.

NUESTRAS FINALIDADES SOCIALES

El desarrollo de servicios, espacios y programas en la Comunidad, dentro del ámbito de la Salud Mental, dirigidos a facilitar la inserción social y laboral, mediante Programas de Rehabilitación Psicosocial, de Vivienda, Socioculturales y de Capacitación e inserción Laboral.

Desarrollo de acciones en el ámbito de la investigación, la docencia, la formación, la prevención, la promoción y la sensibilización.



NUESTRAS SOCIAS Y SOCIOS



Para nuestra entidad, la figura de nuestras 89 socias y socios es mucho más que importante, puesto que son la base y la esencia de la Asociación ARAPDIS.

Pues, desde que la organización nació, ahora hará 35 años, la mayoría de los miembros siempre han sido las familias de las personas usuarias y estos mismos. Que vinculados a servicios y en el mundo de la Salud Mental en general, empatizan con familiares y colaboran para que su estancia sea una experiencia lo más positiva posible.

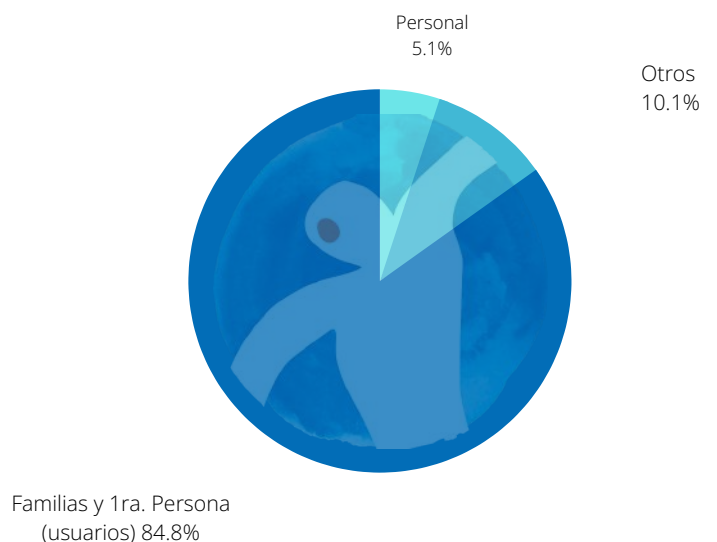
Contamos también con una pequeña parte de socias y socios otros ámbitos que, el único vínculo en común, es el interés sobre la Salud Mental. Y que, gracias a esta sensibilización, en la búsqueda de la diversidad y la igualdad, apoyan nuestra entidad.

También profesionales de la asociación, vinculados como miembros; compartimos con los otros nuestra opinión desde una visión objetiva con el fin de conseguir aquella mejora o reducir aquella carencia de algún punto de la organización que me echado de menos, durante nuestro trabajo.

Según los Estatutos; toda persona mayor de edad, residente al ámbito territorial de acción previsto por la Asociación, puede formar parte como socia o socio.

Para manifestar, su decisión al darse de alta como miembro, habrá que presentar el formulario de solicitud por escrito a la Junta Directiva que, aprobará o denegará la admisión del/la solicitante, si no se reúnen las condiciones que la asamblea haya fijado, durante la siguiente reunión que se organice.

Otras socias y socios aparte de los miembros fundadores y socios numerarios, son los socios y socias colaboradores, protectores y honorarios o de mérito.



Número total de socias y socios a 2023: 89

JUNTA DIRECTIVA



Josep Lluís Bonet Ferrer
Presidente de Honor



Dr. Ramon Blasi Ras
Presidente



Roser Vega Martínez
Vicepresidenta
Coordinación Asistencial



Raquel Yáñez Gordo
Vicepresidenta
Coordinación Económica



Vicenç López Coca
Vicepresidente
Coordinación Institucional



Mariàngela Ramió
Tesorera



Conxita Bargalló
Secretaria



Eva Aranda
Vocal



Evelyn Álvarez
Vocal



Antonio Corral
Vocal



Dolors Casas
Vocal



Borja Pardo
Vocal



SERVICIOS Y PROGRAMAS





SERVICIOS DE SALUD MENTAL COMUNITARIA

Desde 1989 la Asociación ARAPDIS, a través del Área de Rehabilitación Psicosocial Integral y Comunitaria (ARPIC), ha conseguido garantizar el desarrollo de la Experiencia Alternativa en Prevención Terciaria en la Comunidad.



Espacios de Rehabilitación

Servicios de Rehabilitación Comunitaria

Un servicio terapéutico integral que conecta persona y entorno. Una iniciativa dinámica que aporta evolución y oportunidades

Espacios de Convivencia

Residencia y Pisos con soporte

Vida y autonomía ante el diagnóstico en salud mental. Capacitación, aprendizaje y entrenamiento de habilidades cotidianas. Hogares de acogida y pisos con soporte, espacios donde vivir día a día que redefinen y transforman.



PROGRAMAS SOCIOCULTURALES Y COMUNITARIOS



Salida



Huerto urbano

OFRECEMOS

- Programas y actividades de vinculación e inserción sociocultural, comunitaria, vinculados a los recursos de rehabilitación y convivencia.

- Atención centrada en la persona, como un abordaje psicosocial integral y comunitario.

TRABAJAMOS

- En y con la comunidad, el tejido socioeducativo del barrio, la desestigmatización y la prevención.

¿ CUÁL ES LA FINALIDAD DE TODO ?

Potenciar los hábitos y las capacidades personales para favorecer la inclusión social y comunitaria.



II INTERVENCIÓN EN SALUD MENTAL CON LAS FAMILIAS

CONCEPTOS BÁSICOS

ORIENTACIÓN FAMILIAR

- Atención y asesoramiento
- Acogida, apoyo y seguimiento
- Psicoeducación
- Estrategias comunicativas, resolución de problemas y afrontamiento del estrés



PARA FACILITAR

La potenciación del autocuidado, la reducción del nivel de estigma, la ampliación de la red social y mejora de la calidad de vida.



“CUIDARSE PARA PODER CUIDAR MEJOR”



MUESTRA DE PROYECTOS DESARROLLADOS

2022/2023





PROYECTOS DE SENSIBILIZACIÓN, PREVENCIÓN E INCLUSIÓN SOCIAL



Nuestros proyectos de sensibilización y reintegración, procuran el bienestar de las personas usuarias y la aceptación y naturalización de los trastornos mentales en la sociedad.

Se trata de una herramienta para desarrollar una vida social con normalidad al mismo tiempo que se procura la integración entre personas usuarias y otros colectivos.

Por eso, trabajamos colaborando con centros educativos, para trabajar la prevención.

COLABORACIONES CON:

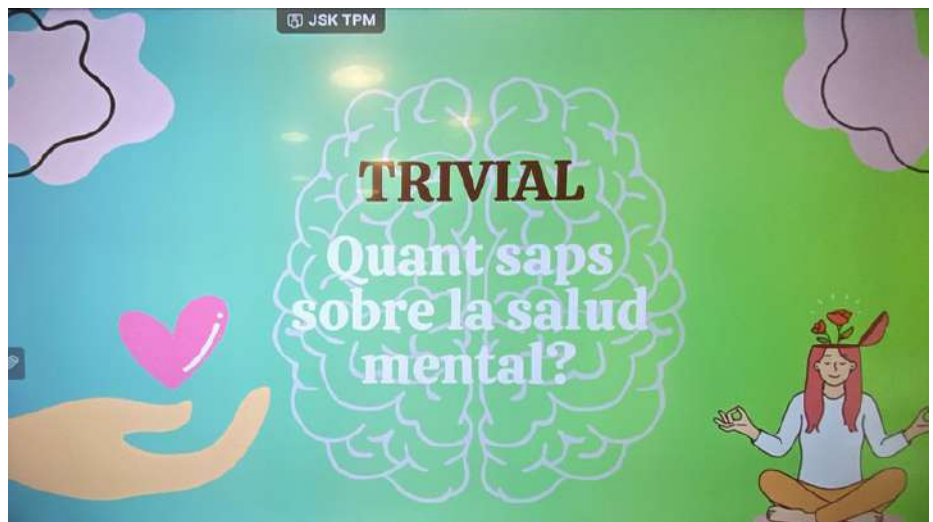


“¿Cuánto sabes sobre la salud mental?”

La clase de 5.º visitó las nuevas instalaciones del l'SRC-Gràcia, para conocer qué hacen nuestras personas usuarias durante la semana en nuestro centro.

Aprovechamos para poner a prueba sus conocimientos, sobre la Salud Mental.

¡Acertaron, casi todas!





A LESTIU

TOTA CUCAVIU

BENEFICIOS TERAPÉUTICOS EN LA CURA DE LAS PLANTAS

DESARROLLO DE HABILIDADES

AUTOCUIDADO

CONEXIÓN CON LA NATURALEZA

PERSEVERANCIA

PACIENCIA

SENTIDO DE LOGRO

APRENDIZAJE

Serveis Comunitaris
on Salut Mental



Associació
ARAPDIS

Des de 1989

Igualtat en la Diversitat



Inclusió, Normalització, Transparència

www.arapdis.org
associacio@arapdis.org
934124817



Colaboración en la Fiesta Mayor de Gracia con la Asociación de Vecinos de la Plaza del Norte y la Calle Libertad: para decorar y diseñar las actividades para los niños.



“HISTÒRIA D'UNA REPETICIÓ”

Durante los últimos meses del 2023 y a principios de 2024, trabajamos conjuntamente con el Ayuntamiento del Distrito de Gracia, porque las personas usuarias de la SRC que participan en la actividad de Espacio Creativo y Arteterapia, tuvieran la oportunidad de exponer sus obras de arte en la sala de muestras del mismo Ayuntamiento, a la Villa de Gracia.

Está previsto volver a repetir la exposición



El acto de crear comporta una historia, una secuencia de repetición y con resultado artístico, supone romper con la monotonía y conectar con la espontaneidad.

En la actividad creativa, las intervenciones dirigidas proporcionan estrategias que conectan con el presente y hacen aflorar cambios.

La expresión artística, por lo tanto, puede ser un medio poderoso para la estabilidad, el deseo de crecimiento y cambio.

Cada pieza de arte creada puede ser el testigo de un día particular, un estado de ánimo específico, o una reflexión sobre un tema. Esta propiedad inherente en el proceso creativo aporta la suficiente novedad y cambio para evitar la monotonía.

Transformar la repetición en un salto cualitativo.”

Texto extraído del escrito de la persona usuaria: C.S.



JORNADAS "PARLEM OBERTAMENT"



Organización y colaboración con otras entidades de Salud Mental y tejidos asociativos de los distrito para hacer posible las Jornadas "Parlem Obertament sobre Salut Mental i polítiques públiques" i "Parlem Obertament sobre Salut Mental i drogues".

PARLEM OBERTAMENT
SOBRE SALUT MENTAL
Amb micròfon obert A GRÀCIA

EXPLICA LA TEVA HISTÒRIA, OPINIÓ, REFLEXIÓ O VIVÈNCIA. I REFLEXIONS CONSTRUCTIVES SOBRE LES POLÍTQUES PÚBLIQUES

17 H.- OBERTURA I PRESENTACIÓ DE LES ENTITATS ORGANITZADORES
 17.10 H.- POLÍTICA I SALUT MENTAL AMB TONI TALLARÓ, PROFESSOR DE LA UNIVERSITAT DE BARCELONA
 17.25 H.- PARLEM DE LA NECESSITAT DE CREAR POLÍTQUES PÚBLIQUES PER LA REDUCCIÓ DE L'ESTÍMA AMB ADRIANA APODOLU, ACTIVISTA D'OBERTAMENT
 17.40 H.- SALUT MENTAL, FARMACEUTIQUES, CENTRES PENITENCIARIS I ALTRES EINES DE CONTROL SOCIAL AMB MARIACARMEN MARTÍNEZ, ACTIVISTA INTERSEX, INTEGRANT D'INIGARCIA

17.55 H.- MICRÒ OBERT
 18 H.- ACOMPANYAMENT EN LA CAPACITAT JURÍDICA DE LES PERSONES AMB CRISTINA ALEJO I AITZEL FERRE, PSICÒLOGUES REFERENTS DE SUPORT DE L'ENTITAT FÈSTES
 18.20 H.- LA PLANIFICACIÓ DE DECISIONS ANTICIPADES EN SALUT MENTAL AMB HELENA MARIA SAMPEDRO, VOCAL DE DRETS D'ACTIVITAT
 18.40H.- **CLAUSTRAL**
 18.50H.- CLAUSURA MUSICAL AMB PEDRO MANUEL SLOW I JUANMA LOPEZ CANO

CONTINUA EN OBT OPENAIR
 #FF1288 (WHATSAPP)
 AFB.CUDALAVIRIA@GMAIL.COM

DIMARTS 10 D'OCTUBRE
 DE 17 A 19H.
 A LA PLAÇA DE LA VIRREINA
 L3-FORTANIL·LA-JAUME

Parlem amb
 PEDRO MANUEL SLOW
 I JUANMA LOPEZ CANO

8A JORNADA
PARLEM OBERTAMENT
SOBRE SALUT MENTAL
Amb micròfon obert A GRÀCIA

EXPLICA LA TEVA HISTÒRIA, OPINIÓ, REFLEXIÓ O VIVÈNCIA.

i drogues

17 H.- OBERTURA I PRESENTACIÓ DE LES ENTITATS ORGANITZADORES
 17.10 H.- MALESTAR I DOLORS AMB TONI TALLARÓ, PROFESSOR DE LA UNIVERSITAT DE BARCELONA
 17.20 H.- NIVELS METABÒLICS D'INTERVENCIÓ EN SALUT MENTAL I EINES AMB GEMMA GONZÁLEZ, PSICÒLOGA I COORDINADORA ADA PATRULLA DUAL GRÀCIA
 17.40 H.- EL DEPT. DE LA RESISTÈNCIA EN PATRULLA DUAL AMB MARIE ANNE JUNGLE, INVESTITORA TÈCNICA DE FORMACIÓ
 17.55 H.- MICRÒ OBERT
 18.00H.- **CLAUSTRAL**
 18.10H.- ESTÍMA, SALUT MENTAL I DOLORS AMB JOSEP FIGUERA, DIRECTOR DEL SERVEI DE DOLORS I SALUT D'ADJ I FUNDADOR D'ENERGY CENTER
 18.30 H.- CONSTRUINT NOSTR PARADIGMES EN SALUT MENTAL A PARTIR DE LA PSICOTERÀPIA ASSOCIATIVA AMB KETAMINA AMB ESTEFANIA MORENO, METGESA INTEGRATIVA I PSICOTERAPISTA DE LA CLÍNICA SYNAPTA
 18.30 H.- ADDICCIONS I IMPORTÀNCIA DEL BÓN VINCLE AMB CAITANY DESSAIGU DE PRODUÏTE HOME
 18.40H.- MICRÒ OBERT
 18.50H.- CLAUSURA MUSICAL AMB PABLO ARIAS

CONTINUA EN OBT OPENAIR
 #FF1288 (WHATSAPP)
 AFB.CUDALAVIRIA@GMAIL.COM

DIMARTS 23 DE MAIG
 DE 17 A 19H.
 A LA PLAÇA DE LA VIRREINA
 L3-FORTANIL·LA-JAUME

Parlem amb
 PABLO ARIAS



MÁS PROYECTOS Y ACTIVIDADES A GRACIA



Colaboración en la Fiesta Mayor de Gracia y los vecinos y vecinas de la Calle Libertad: para ayudar a decorar la calle.



Espectáculo organizado con motivo del día de la Dis-capacidad con colaboración de Cuida la Vida, la Escuela ArtemisaBcn Espacio Multifuncional, Centros educativos del barrio y el Distrito de Gracia.



Taller de Biodanza a las instalaciones del Hogar Verntallat, con la colaboración de la Asociación Cuida la Vida.



Participación activa en la espigada organizada dentro de la Agencia de Salud Pública de Barcelona.

Para continuar avanzando en el aprovechamiento alimentario y por una alimentación sostenible y saludable al alcance de todos y todas.

MÁS PROYECTOS Y ACTIVIDADES



Espectáculo de la actividad de Musicoterapia del SRC con Artemisabcn en la Biblioteca Jaume Fuster.



Participación al 9.º concurso de postales de Navidad, por parte de la Asociación Catalana de Hogares de Salud Mental (ACLLSM), con ganadora del PRIMER premio una usuaria de la l'SRC-Gràcia.



ENTIDADES COLABORADORAS



MUESTRA DE ACTIVIDADES, DOCENCIA Y FORMACIONES E INVESTIGACIÓN 2022/2023



Dra. Anna Montilla - Coordinadora médica de ITA en Cataluña
Dr. Ramón Blasi - Presidente de la Asociación ARAPDIS
Dr. Luis Rojas Marcos - Psiquiatra, escritor, profesor e investigador
Bisila Bokoko- CEO Fundadora de BBES International

El 22 de marzo de 2023 cerrando la última tabla de debate hablando sobre la alimentación, la salud y las emociones.

FIRMA DEL CONVENIO COLABORATIVO



Dr. Ramón Blasi, Sr. Bonet i D. Javier Collado

El martes 21 de junio de 2022, la Fundación INCYDE y la Asociación ARAPDIS se reunieron en Barcelona, para llevar a cabo la firma del convenio de colaboración de ambas entidades, para el desarrollo del programa formativo “Reactiva tu futuro”. El cual se ejecuta en la modalidad blended, a las instalaciones de nuestra sede en la calle Cerdeña 537-539 de Barcelona y vía en línea.

Estas acciones, están cofinanciadas por el Fondo Social Europeo dentro del Programa Operativo de Empleo Juvenil (POEJ); que tienen como principal objetivo el fomentar el espíritu emprendedor y las iniciativas empresariales entre jóvenes menores de 30 años sin ocupación laboral ni integrados al sistema de educación o formación actual. Y, por lo tanto, el objetivo es apoyar y acompañar a estos jóvenes en la transición de su situación actual de paro hasta su próxima actividad laboral.

ITINERARIO DE EMPRENDIMIENTO JUVENIL “REACTIVA EL TEU FUTUR”

La Asociación ARAPDIS, se ha encargado de desarrollar un programa de captación de nuevos alumnos, con diferentes modelos de difusión, como ha sido la publicidad en diarios, redes sociales, correos electrónicos a diferentes entidades, etc.

Para poder crear este programa de captación se realizó un estudio de los diferentes perfiles a los que iba dirigido el curso, con tal de saber qué tipo de difusión estaría más acuerdo para llegar a su objetivo. Cuando se finalizó el estudio, se empezó con la campaña tanto en línea como offline.

El año 2022 se impartieron a nuestras instalaciones, 4 cursos con 27 alumnos al primero, 18 alumnos al segundo, al tercero 28 y en el cuarto curso 18 alumnos; un total de de 91 alumnos.

Al 2023 también se realizaron 4 cursos en te que participaron 27 alumnos al primero, en el segundo curso 18 alumnos, al tercero asistió 17 alumnos y en el cuarto curso contó con 21 alumnos; un total de 80 alumnos.

Durante la temporada 2022 y 2023, han participado en estas formaciones, un total de 171 jóvenes.



ACTIVIDADES Y CONVENIOS DE FORMACIÓN

Desarrollo de programas y acciones en el área de la docencia, formación e investigación, dirigida a los profesionales de la entidad y abierto a otras entidades.

PROYECTOS DE INVESTIGACIÓN

“Perfil integral y nivel de Calidad de vida”



ÁREA CLÍNICO-ASISTENCIAL

En relación con la intervención comunitaria en salud mental:

PERFIL INTEGRAL Y NIVEL DE CALIDAD DE VIDA

- **PERFIL PSICOSOCIAL PERSONAS USUARIAS DE SERVICIOS DE SALUD MENTAL (MODELO DE REHABILITACIÓN COMUNITARIA, RECUPERACIÓN)**

Análisis Perfil Integral de las personas usuarias atendidas a los diferentes servicios de ARAPDIS, durante 34 años, en diferentes periodos de tiempos y de estancia.

- **ÍNDICE DE INGRESOS PSIQUIÁTRICOS Y CALIDAD DE VIDA (MODELO DE REHABILITACIÓN COMUNITARIA Y RECUPERACIÓN)**

Evolución ingresos, personas atendidas en ARAPDIS durante 34 años, en diferentes periodos de tiempos y estancia).

Con una muestra de más de 3.000 personas del total de personas atendidas y que han solicitado valoración durante estos casi 35 años.

Los objetivos de los estudios son: mejorar la planificación en las intervenciones psicosociales, evitar y/o disminuir el número de ingresos hospitalarios y el tiempo de los mismos, mejorar la vinculación en la red de Salud Mental y Adicciones, mejorar la calidad de vida y la satisfacción personal, facilitar la coordinación y eficiencia entre los recursos, evitar el estigma y ampliar la red de apoyo a las familias.

ÁREA FORMACIÓN

En relación con las actividades de formación desarrolladas para colectivos juveniles, con dificultades en el acceso al mi laboral:

• FORMACIÓN- EMPRENDIMIENTO Y SITUACIÓN SOCIOLABORAL

Análisis situación sociolaboral anterior y posterior a la realización del Programa de formación y emprendimiento para jóvenes, con colaboración con Fundació INCYDE y cofinanciados por el FSE.

La muestra su los alumnos que participaron en los programas y 16 cursos de formación realizados, entre 2019 y 2023.

Nuestro objetivo es:

La valoración y evaluación de los programas de formación realizados y contribuir a mejorar la planificación, metodología y apoyos de los cursos a desarrollar.



UNIVERSIDADES Y OTROS CENTROS EDUCATIVOS

Programa de prácticas especializadas en Rehabilitación Psicosocial y comunitaria en Salud Mental. Dirigido a alumnos de último curso de Psicología, Trabajo Social y otros. Con mantenimiento de Convenios de prácticas con:

DATOS ACTIVIDAD 2022-2023



Puede ser beneficiario de los recursos y programas desarrollados, cualquier persona que presenta una discapacidad, principalmente debida a un Trastorno Mental y que cumpla los requisitos de acceso a los diferentes Servicios y Programas.

Los requisitos, para beneficiarse de los diferentes recursos y programas, son los establecidos por los diferentes Organismos en la regulación de acceso a los Servicios de Derechos Sociales y los consensuados por los diferentes recursos que configuran la Red de Salud Mental.

Es mediante el Servicio de Orientación, Valoración y Acogida, que se realiza la valoración de la idoneidad de la indicación, de los usuarios derivados desde los diferentes recursos de la Red de Salud Mental, Departamento de Salud, Departamento de Derechos Sociales y otros más especializados de inserción laboral, formación ocupacional, de atención a la mujer, de atención a personas con riesgo de exclusión y colectivos más desfavorecidos.



DATOS 2022



DATOS 2023



INFORMACIÓN ECONÓMICA

2022

PROCEDENCIA DE NUESTROS INGRESOS

1.475.068,31 €

Ingresos por Actividades	1.343.267,40 €
Otros Ingresos	29.316,84 €
Ingresos extraordinarios	35.107,50 €
Subvenciones, donaciones y legales traspasados	67.376,57 €

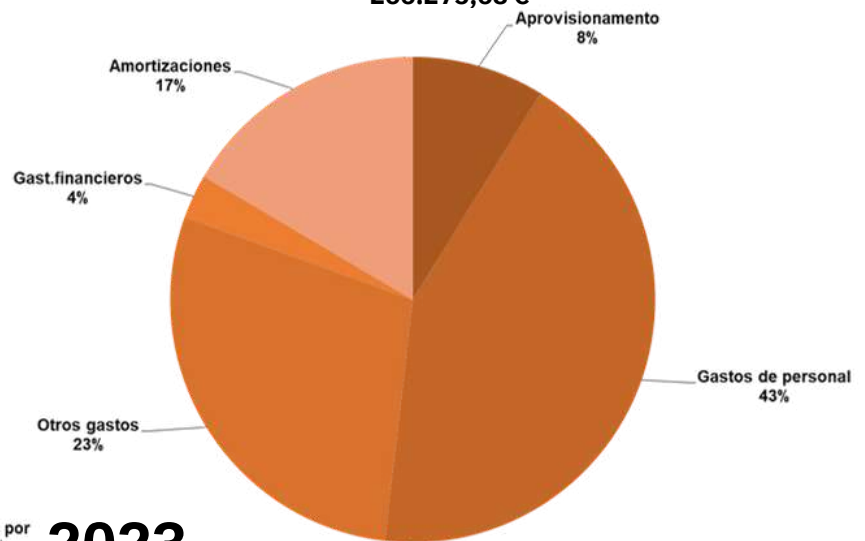
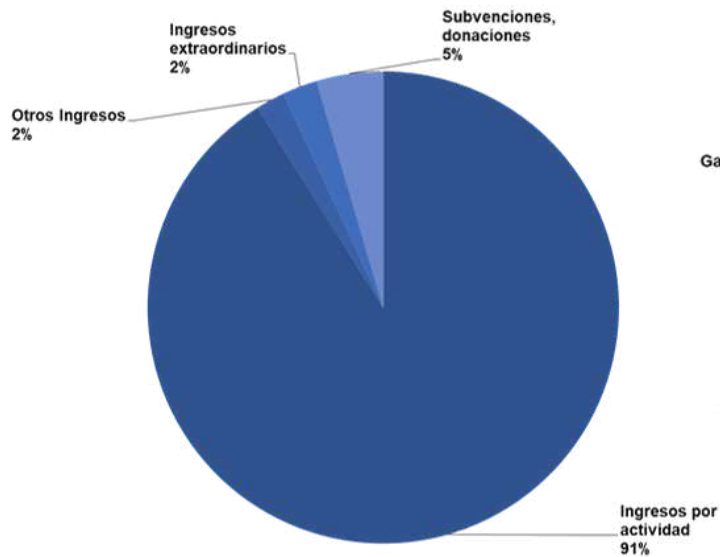
DISTRIBUCIÓN DE NUESTROS GASTOS

1.208.792,63 €

Aprovisionamiento	106.957,76 €
Gastadas de personal	519.732,23 €
Otros gastos	346.777,02 €
Gastos Financieros	35.691,46 €
Amortizaciones	199.634,16 €

Reinversión en cumplimiento de las finalidades sociales de la entidad :

266.275,68 €



2023

PROCEDENCIA DE NUESTROS INGRESOS

1.574.294,24 €

Ingresos por Actividades	1.453.005,86 €
Otros Ingresos	16.444,51 €
Ingresos extraordinarios	31.704,82€
Subvenciones, donaciones y legales traspasados	73.139,05 €

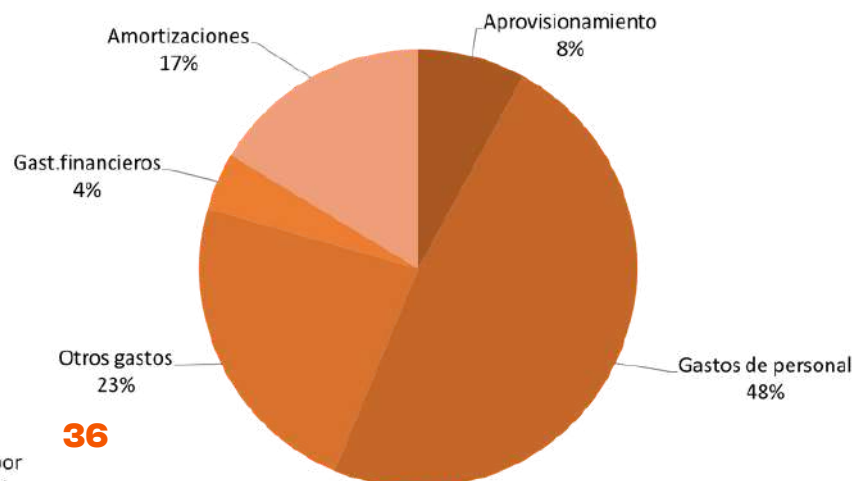
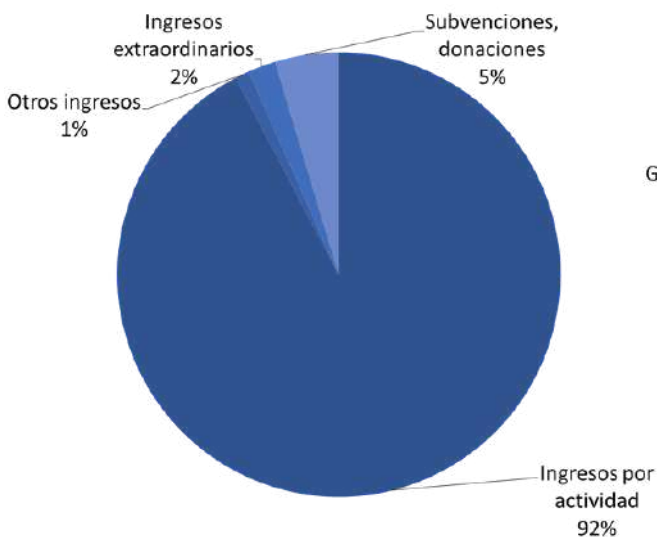
DISTRIBUCIÓN DE NUESTROS GASTOS

1.254.403,29 €

Aprovisionamiento	99.772,25 €
Gastadas de personal	605.723,05 €
Otros gastos	290.629,44 €
Gastos Financieros	53.290,53 €
Amortizaciones	204.988,02 €

Reinversión en cumplimiento de las finalidades sociales de la entidad:

319.890,95 €



PERFIL DE LA PERSONA USUARIA ATENDIDA ESTADÍSTICAMENTE

El Servicio de Rehabilitación Comunitaria, se da un incremento de las derivaciones de personas con orientación diagnóstica dentro de los trastornos de la afectividad y de ansiedad.

Los servicios de vivienda con apoyo, la derivación de personas más jóvenes, con heterogeneidad de diagnóstico y otras problemáticas añadidas (relacionadas con el consumo de sustancias, núcleo familiar desestructurado,...)

Hasta la actualidad, el diagnóstico principal de las personas atendidas a sido de esquizofrenia. Y los servicios y programas se dirigen principalmente a personas con problemática de trastorno mental grave.

Pero, las derivaciones otros tipos de patologías han ido creciente. Las distímies, trastornos de personalidad y otros asociados al deterioro cognitivo y funcional, por el abuso de sustancias y/o fármacos, con otros problemas sociales añadidos.

Con las nuevas derivaciones al Servicio de Rehabilitación Comunitaria, Incremento de las derivaciones de personas con orientación diagnóstica dentro de los trastornos de la afectividad y de ansiedad.

Las nuevas derivaciones a los servicios de vivienda con apoyo, sueño de personas más jóvenes, con otras problemáticas añadidas (relacionadas con el consumo de sustancias, núcleo familiar desestructurado,...)

PERFIL GENERAL

- Entre 40 y 50 años
- Nacido en Barcelona
- Soltero y sin hijos
- Estudios nivel secundario
- Actualmente parado
- Con escasos antecedentes laborales
- Pensión No Contributiva o Pensiones de Invalidez

DIAGNÓSTICO

- Trastorno Psicótico (mayoritariamente Esquizofrenia).
- Con otros diagnósticos psiquiátricos.
- Con otras problemáticas asociadas.

Contamos con la colaboración y la asociación de varios talleres y espacios en la ciudad donde nuestras personas usuarias pueden participar como agentes activos en el desarrollo de algunas actividades.

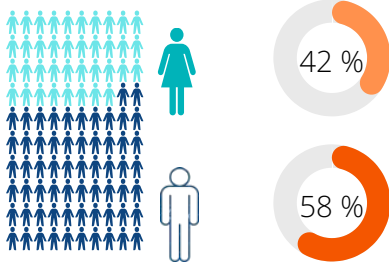


PERFILES USUARIOS GÉNERO

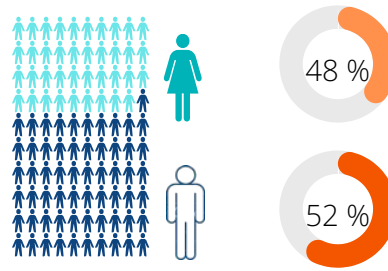
En el **Servicio de Rehabilitación Comunitaria**, el porcentaje de mujeres ha seguido aumentando, así durante el año 2023 ha estado de 55% mujeres y 45% de hombres.

En los **Servicios de vivienda con Soporte, Hogar residencia y Hogares con Soporte**, continúa habiendo un mayor número de hombres (36% mujeres y 64% hombres) aunque está aumentando ligeramente el número de mujeres.

PERSONAS USUARIAS ATENDIDAS DURANTE EL 2022



PERSONAS USUARIAS ATENDIDAS DURANTE EL 2023



Promoción de las condiciones de igualdad de trato y de oportunidades entre mujeres y hombres

Seguimiento, Protocolos de abordaje del acoso sexual y por razón de sexo

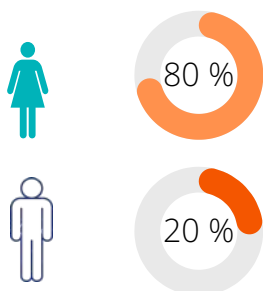
Seguimiento y Protocolo de abordaje ético

PLANTILLA PROFESIONALES Y GÉNERO

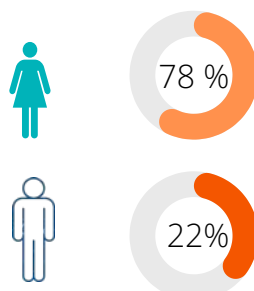
Respecto al personal de apoyo, técnicos, educadores, monitores, personal de servicios generales y administración, han estado mayoritariamente mujeres.

Continúa habiendo un porcentaje mayor de mujeres trabajando en el ámbito sanitario y social y más elevado en los servicios de tipología residencial.

2022



2023



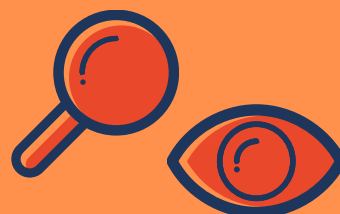
PROCESO DE ATENCIÓN

PROGRAMA INDIVIDUAL DE REHABILITACIÓN Y REINSERCIÓN PIRR

VALORACIÓN PREVIA

Recepción de la demanda
Primeras entrevistas de valoración
Presentación y discusión del caso

PASO
01



VALORACIÓN INTEGRAL



PASO
02

DISEÑO PIRR
Evaluación.
Detección de necesidades.
Planificación de objetivos
y estrategias de intervención.

APLICACIÓN

INTERVENCIÓN
Aplicación de los Programas
específicos de Rehabilitación

PASO
03



PASO
04

SEGUIMIENTO

Actualización/Revisión

SALIDA

Planificación de la salida

PASO
05



COORDINACIÓN

Impulsamos la coordinación con el diferentes dispositivos para la realización de nuestro trabajo.

1

RED DE SALUD MENTAL

- Centro de Salud Mental de adultos.
- Hospitalización de agudos.
- Hospitalización Sub-agudos.
- Unidades de ingreso de larga estancia.
- Hospital de día/ Hospitalización de agudos.
- Hospital de día.
- Servicio de Rehabilitación Comunitaria

2

RED SANITARIA

- Centro de Asistencia Primaria
- Hospitalización
- Especialistas

3

OTROS

- Privados y recursos especializados en Salud y de Inserción Sociolaboral.

4

SERVICIOS SOCIALES

- Equipo de Servicios Sociales
- Atención a la mujer
- Personas grandes
- Disminuidos
- Dirección General de Atención a la Infancia
- Equipos de atención a la infancia
- Justicia

OBJETIVOS DE DESARROLLO SOSTENIBLE



Objetivos de desarrollo sostenible

En 2015, los Estados miembros de las Naciones Unidas aprobaron 17 objetivos como parte de la Agenda 2030 para el Desarrollo Sostenible, en la cual se estableció un plan para conseguirlos en quince años. Estos Objetivos para el Desarrollo Sostenible (ODS) suponen un llamamiento universal a la acción de los gobiernos, instituciones y las sociedades para poner fin a la pobreza, promover la paz y el partenariado, proteger el planeta y mejorar las perspectivas de las personas en todo el mundo.

La Agenda 2030 implica un compromiso común y universal, y con esto, en ARAPDIS tiene la responsabilidad de comprometerse con esta iniciativa para sumar y conseguir algunos de estos objetivos.

Sus líneas de actuación, Plan estratégico, así como su filosofía y metodología de trabajo, misión, Visión, Valores y finalidades sociales, se alinean con los objetivos y metas, establecidos a los Objetivos: 3, 4, 5, 8, 10, 11, 12, 16 y 17



LÍNEAS DE ACTUACIÓN 2024-2025



Continuidad de los Servicios actualmente en funcionamiento, desarrollo de nuevos programas y diversificación de las intervenciones, para poder atender la heterogeneidad de los perfiles más complejos que están siendo derivados.

Potenciando la actividad del Servicio de Rehabilitación Comunitaria y de viviendas con Soporte.

Creación de nuevos servicios y programas de capacitación, formación y apoyo a la inserción laboral y comunitaria. Con la ampliación y diversificación de los programas de intervención.

Finalización de las obras de adecuación y equipación de nuevas instalaciones por la posta en marcha de un Servicio de Club Social y un Servicio Prelaboral

Ampliación de los servicios de vivienda con Soporte en Salud mental
Posta en marcha de un nuevo hogar residencia y nuevos Hogares con Soporte

Impulso de proyectos comunitarios, de sensibilización, prevención y promoción de la Salud.

Desarrollo de acciones para favorecer la participación proactiva

Potenciación de las acciones de formación, docencia e investigación en Salud mental

Ampliación progresiva del Programa de prácticas especializadas en rehabilitación psicosocial comunitaria en salud mental, con convenios con nuevos Centros educativos y profesionales.

Impulso de nuevos programas de formación por colectivos con dificultades de inserción laboral.

Potenciación de las acciones de formación, docencia e investigación en Salud mental

Organización del "III FÒRUM SALUT MENTAL I DIS-CAPACITAT", en colaboración con INCYDE y otras acciones dentro del marco del Foro, por el 2024-2025

Fortalecimiento de la colaboración y proyectos conjuntos con otras entidades

Fortalecimiento y mejora de los procesos de calidad de los servicios y su gestión.

LÍNEAS DE ACTUACIÓN 2024-2025

Se continuarán desarrollando y potenciando sus fines sociales, su labor en el campo asistencial, de la docencia, investigación, prevención y sensibilización, mediante la participación en otros proyectos asistenciales y comunitarios, estableciendo sinergias y formando parte como socio activo y / o estableciendo convenios de colaboración, con diferentes entidades y organismos, como:

ACLLSM (Asociación Catalana de Hogares en Salud Mental), Constituida en 2008, participando en su creación.

AMMFEINA, Agrupación Catalana de Entidades para la inserción laboral de personas con enfermedad mental. Socio, desde marzo de 2009

FEACEM (Federación Española de Centros especiales de Empleo)

FEARP (Federación Española de Asociaciones de Rehabilitación Psicosocial). Participando activamente en su constitución y actividad.

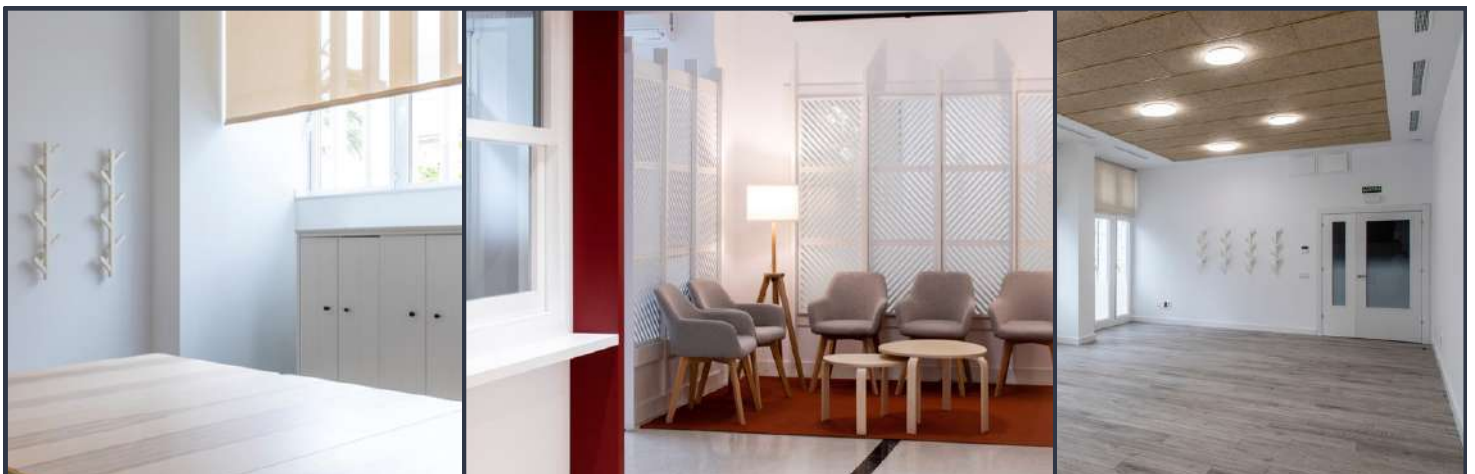
FECETC (Federación de Centros Especiales de Trabajo de Cataluña)

SMC, Federación Salud Mental Catalunya. Socios, desde los inicios entidad.

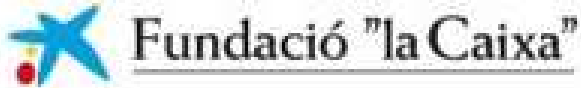
FUNDACIÓN INCYDE (Instituto Cameral para la Creación y Desarrollo de la Empresa)

UAB, UB, UOC: Como entidad colaboradora en el Programa de Prácticas de los alumnos de Psicología.

Y otras entidades, del ámbito social, artístico, asociativo y cultural.



APOYOS, ALIANZAS Y COLABORACIONES



Districte de Gràcia

Ajuntament de Barcelona



Càmaras
Fundación INCYDE



AMMFEINA
Asociación nacional | Salud Mental



FEDERACIÓ DE CENTRES ESPECIALS DE TREBALL DE CATALUNYA



¡Gracias!



Associació
ARAPDIS

Des de 1989

**Más de 35 años trabajando
por la Salud Mental**



666 590 382



<https://twitter.com/arapdis>



www.facebook.com/arapdis



www.instagram.com/arapdis

ASSOCIACIÓ ARAPDIS

C/Sardenya 537-539

08024 Barcelona

Tel: 93 415 46 17

associacio@arapdis.org

www.arapdis.org

